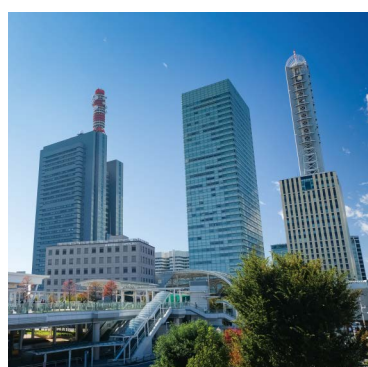


埼玉県の
専門研修基幹病院

38施設
掲載!



2022 埼玉県専門研修 プログラムガイドブック



埼玉県総合医局機構

2013年12月に創設された埼玉県総合医局機構は、「医師の確保・派遣」と「医師の支援」を二本柱として、県医師会、県内医療機関、大学等と一体となって総合的な取組を行うことにより県内全域の医療水準の向上を目指しています。
研修医の皆様を以下の施策で支援しています。

後期研修医研修資金貸与事業

産科、小児科、救急医療に係る後期研修を受講される研修医の皆さんには、月額20万円まで、資金貸与が可能です！



対象者

埼玉県内の周産期母子医療センターまたは救命救急センターにおいて、産科、小児科、救急医療に係る後期研修を受講している研修医

貸与金額

月額20万円以内

貸与期間

3年以内

返還免除条件

埼玉県内の病院の産科、小児科または救命救急センターで貸与期間の1.5倍の期間勤務すること

募集人数

10名(令和3年度)

トップランナー医師育成 留学支援事業補助金

産科、小児科、救急等の診療科における留学を行う方へ補助金を交付します！



対象者

以下の全ての条件を満たす医師

- ①臨床研修病院または専門研修基幹施設に勤務する者
- ②専門医資格取得者
- ③県内の地域医療に貢献する意欲のある者
- ④留学後、埼玉県内の医療機関で勤務できる者

貸与金額

最大1年・300万円

募集人数

2名程度(令和3年度)

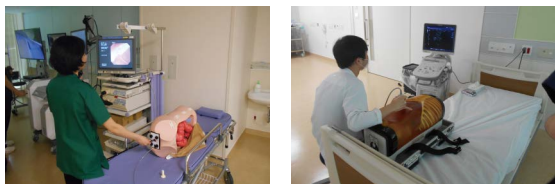
県内の医師のスキルアップサポート

地域医療教育センターは、県内医療機関に勤務されている医療従事者の方向けの教育・研修施設(利用料は原則無料)です。各種シミュレータを用い、実際の病室を模した仮想病室や診察室で、実際の診療さながらの研修を行うことができます。また、カンファレンス室やディブリーフィング室も完備し、幅広い教育・研修ニーズにお応えします。

地域医療教育センター



基本的な医療手技の習得



- ◆吸引、採血、縫合といった基本的な医療手技の練習が可能
- ◆超音波診断、呼吸音聴取、フィジカルアセスメントなどの身体診療のトレーニング用シミュレータも整備

高規格シミュレータを使った救命・蘇生トレーニング



- ◆さまざまな状況を再現できるシミュレータを用い、リアリティのあるトレーニングを積むことができます。
- ◆乳児、小児、成人のほか分娩介助用の高規格シミュレータも用意しています。

埼玉県で働く専攻医

コバントドットメド

検索



実際に埼玉県で働く専攻医に、研修の魅力を伺いました!

自分のキャリアプランにあった病院を十分選ぶことができる——
かつ、都内よりもお給料高め!?

現在、産婦人科専門医取得にむけて専門研修中の米森先生は、自治医科大学附属さいたま医療センターの産婦人科に入局のうえ、現在は越谷市立病院で勤務しています。

米森先生は、「**埼玉県は医師として働きやすい県**」であると実感されているそうです。幅広い研修ができるだけでなく、お給料も都内よりも高いことも魅力の一つのようです。

<産婦人科>

ある1日のスケジュール

(オヘなし)

08:00	出勤
08:30	カルテ確認、新生児診察、患者診察
09:00	産科外来または病棟
14:00	病棟または検査(子宮鏡検査、子宮卵管造影検査、コルポスコピーなど)
18:00	退勤

「専攻中のプログラムでは、1年目から積極的に診療に携わることができるため、産科・婦人科ともに幅広く知識・技術を身に着けられます。また派遣先病院に関しても、自分の希望やキャリアプランに沿って、上級医と相談して決めることができるので、私の場合は、埼玉県内で手術件数も多く、また産婦人科の基本的な手技を身に着けることができる病院を希望し、越谷市立病院勤務となりました。いずれの病院も、優しく教育熱心な先生が多く、実際に、帝王切開では年間30件程執刀する等、1年目から手術にも多く参加しています。」



自治医科大学附属さいたま医療センター
産婦人科専門研修プログラム

専攻医1年目 **米森 恵美** 医師

埼玉県は人口が多いため、医師数はまだ十分ではない。
だからこそ多くの症例を経験できる——

現在、小児科専門医取得にむけて専門研修中の鈴木先生は、埼玉県の「後期研修医研修資金」を利用して、学会や勉強会へ参加したり、医学書を購入したりと、自身のスキルアップを図っています。

鈴木先生によると、埼玉県は「東京へのアクセスもよくて都内の勉強会にも気軽に行けるうえ、家賃などが安くて生活しやすく利便性が高い!」と、**研修環境が魅力的**とのこと。さらに、専門医取得において重要な**症例数**や**連携施設**も充実しているため、そのまま県内で専門研修にも進むことを決めたそうです。

<小児科>

ある1日のスケジュール

08:15	産婦人科合同カンファ +朝カンファ 病棟業務(入院患者対応、 新患対応等)
12:00	ランチ
13:00	病棟業務
14:00	教授回診
17:00	勉強会、医局会

「現在研修中の施設は、埼玉県東部の医療圏を担う大きな病院であり、小児科としても幅広い症例が集まってきます。埼玉県は人口が増える一方で、医師数はまだ十分ではないので、経験できる症例も、例えば入院症例では年間150件程度と、非常に多くなります。また、所属病院の研修だけでなく、埼玉県立小児医療センター等の小児の専門的な病院や他の大学病院での短期的な研修の受講も可能です。今後も引き続き、埼玉県でサブスペ取得を目指すことを検討しています。」

県内の研修医同士の交流も盛んな埼玉県では、鈴木先生も通常時(※)であれば近隣病院との症例検討会を行ったり、県内での研究会などに積極的に参加したりしているそうです。

※コロナ禍では、休止中。



獨協医科大学埼玉医療センター
小児科専門研修プログラム

専攻医1年目 **鈴木 大樹** 医師

県の制度

内科

小児科

皮膚科

精神科

外科

整形外科

産婦人科

眼科

耳鼻咽喉科

泌尿器科

脳神経外科

放射線科

麻酔科

病理

臨床検査

救急科

形成外科

リハビリ

総合診療科

専門医制度

基幹施設一覽

二次医療圏	掲載順	基幹施設名	臨床研修 病院	内科	小児科	皮膚科	精神科	外科	整形外科
南部	1	済生会川口総合病院	○	●	●				●
	2	埼玉協同病院	○	●					
	3	川口市立医療センター	○	●	●				
	4	戸田中央総合病院	○	●					●
南西部	5	TMG あさか医療センター	○						
	6	国立病院機構埼玉病院	○	●	●			●	
	7	イムス富士見総合病院			●				
東部	8	春日部市立医療センター	○	●					
	9	順天堂大学医学部附属順天堂越谷病院					●		
	10	南埼玉病院					●		
	11	獨協医科大学埼玉医療センター	○	●	●	●	●	●	●
	12	みさと健和病院	○	●					
	13	草加市立病院	○	●					
さいたま	14	自治医科大学附属さいたま医療センター	○	●	●	●		●	
	15	さいたま市立病院	○	●	●			●	
	16	彩の国東大宮メディカルセンター	○	●					
	17	さいたま赤十字病院	○	●				●	
	18	浦和神経サナトリウム					●		
	19	大宮厚生病院					●		
	20	さいたま市民医療センター	○		●				
	21	埼玉県立小児医療センター			●				
	22	埼玉メディカルセンター	○	●					●
県央	23	上尾中央総合病院	○	●				●	●
	24	北里大学メディカルセンター	○	●					●
	25	埼玉県立精神医療センター					●		
	26	済生会鴻巣病院					●		
川越比企	27	埼玉医科大学総合医療センター	○	●	●	●	●	●	●
	28	関越病院	○						
	29	埼玉医科大学病院	○	●	●	●	●		●
西部	30	埼玉石心会病院	○	●					
	31	埼玉医科大学国際医療センター	○	●				●	
利根	32	久喜すずのき病院					●		
	33	羽生総合病院	○						
	34	新久喜総合病院	○	●				●	
	35	済生会栗橋病院	○	●					●
北部	36	深谷赤十字病院	○	●					
	37	熊谷生協病院							
秩父	38	秩父市立病院							
合計			27	23	11	4	10	9	9

産婦人科	眼科	耳鼻咽喉科	泌尿器科	脳神経外科	放射線科	麻酔科	病理	臨床検査	救急科	形成外科	リハビリ	総合診療科	合計
													3
						●						●	3
						●			●				4
						●	●						4
						●							1
●	●					●			●		●	●	9
													1
													1
													1
●	●	●	●	●		●	●	●	●		●	●	17
												●	2
													1
●	●	●	●		●	●	●		●			●	13
						●			●				5
												●	2
●						●			●			●	6
													1
													1
												●	2
													1
										●			3
		●	●			●						●	7
		●	●			●							4
													1
													1
●	●	●		●		●	●		●	●			14
												●	1
●	●	●	●			●	●	●	●	●	●	●	16
												●	2
				●	●	●	●		●				7
													1
												●	1
													2
													2
									●			●	3
												●	1
												●	1
6	5	5	5	3	2	14	6	2	10	3	3	16	146

県の制度

内科

小児科

皮膚科

精神科

外科

整形外科

産婦人科

眼科

耳鼻咽喉科

泌尿器科

脳神経外科

放射線科

麻酔科

病理

臨床検査

救急科

形成外科

リハビリ

総合診療科

専門医制度

内科



※掲載しているデータは2021年9月に集計したものです。データを開示しない項目には、「—」と表示しています。

Map①/南部 埼玉県済生会川口総合病院内科専門研修プログラム
【済生会川口総合病院】

当科 病床数	研修期間	連携 施設数	医師数	指導医数	募集定員	入職実績 (*19~21実績)
142床	3年	5施設	39名	15名	3名	1名

年収・月収例 専攻医1年目：509千円/月
当科外来患者数 400人 /日
当科入院患者数 135人 /日

サブスペ: 消化器病, 循環器, 呼吸器
 血液, 内分泌代謝科, 糖尿病, 腎臓, 肝臓, アレルギー, 感染症, 老年科, 神経内科, リウマチ, 消化器内視鏡, がん薬物療法

埼玉県南部医療圏の中心的な急性期病院です。埼玉県および近隣医療圏にある大学病院と連携し、地域医療からより専門的な内科診療まで、多様な希望に対応した研修が行えます。自分で未来を選択できる病院です。

Map②/南部 埼玉協同病院内科専門研修プログラム
【埼玉協同病院】

当科 病床数	研修期間	連携 施設数	医師数	指導医数	募集定員	入職実績 (*19~21実績)
184床	3年	5施設	23名	9名	5名	7名

年収・月収例 専攻医3年目：800万/年
当科外来患者数 272人 /日
当科入院患者数 105人 /日

サブスペ: 消化器病, 循環器, 呼吸器
 血液, 内分泌代謝科, 糖尿病, 腎臓, 肝臓, アレルギー, 感染症, 老年科, 神経内科, リウマチ, 消化器内視鏡, がん薬物療法

当プログラムは「人権をまもり、健康なくらしに役立つ医療を地域とともにつくります」という病院理念を基本とし、地域医療の最前線である患者にも対応できる総合力を身につけ、地域住民や近隣の医療機関・福祉機関と連携し、いつでも誰にでも安全安心な医療の実現に寄与する内科医師を養成します。

Map③/南部 川口市立医療センター内科専門研修プログラム
【川口市立医療センター】

当科 病床数	研修期間	連携 施設数	医師数	指導医数	募集定員	入職実績 (*19~21実績)
116床	3年	3施設	28名	16名	5名	—

年収・月収例 約40万円/月
当科外来患者数 215人 /日
当科入院患者数 151人 /日

サブスペ: 消化器病, 循環器, 呼吸器
 血液, 内分泌代謝科, 糖尿病, 腎臓, 肝臓, アレルギー, 感染症, 老年科, 神経内科, リウマチ, 消化器内視鏡, がん薬物療法

当院は埼玉県南部医療圏の中心的な急性期病院であるとともに、地域の病診・病病連携の中核です。また、common diseaseの経験や超高齢化社会を反映し複数の病態を持った患者の診療も十分に経験できます。

Map④/南部 戸田中央総合病院 内科専攻医プログラム
【戸田中央総合病院】

当科 病床数	研修期間	連携 施設数	医師数	指導医数	募集定員	入職実績 (*19~21実績)
256床	3年	12施設	41名	17名	5名	6名

年収・月収例 専攻医1年目：約900万/年
当科外来患者数 451人 /日
当科入院患者数 232人 /日

サブスペ: 消化器病, 循環器, 呼吸器
 血液, 内分泌代謝科, 糖尿病, 腎臓, 肝臓, アレルギー, 感染症, 老年科, 神経内科, リウマチ, 消化器内視鏡, がん薬物療法

1都4県に29病院を含む120施設を展開する戸田中央医療グループの基幹病院であり、多くの症例が集まる研修に大変適した病院です。また地域医療支援病院、地域がん診療連携拠点病院や災害拠点病院等多くの認定も受けています。

Map⑥/南西部 国立病院機構埼玉病院内科専門研修プログラム
【国立病院機構埼玉病院】

当科 病床数	研修期間	連携 施設数	医師数	指導医数	募集定員	入職実績 (*19~21実績)
185床	3年	13施設	30名	16名	7名	6名

年収・月収例 専攻医1年目：47.3万/月
当科外来患者数 284人 /日
当科入院患者数 120人 /日

サブスペ: 消化器病, 循環器, 呼吸器
 血液, 内分泌代謝科, 糖尿病, 腎臓, 肝臓, アレルギー, 感染症, 老年科, 神経内科, リウマチ, 消化器内視鏡, がん薬物療法

多彩な施設（大学病院、地域の基幹医療施設、ケアミックス病院）と連携し、専攻医の将来の進路希望に応じた研修が可能です。内科全般はもちろん、サブスペシャリティの並行研修にも力を入れています。

Map⑧/東部 春日部市立医療センター内科専門研修プログラム
【春日部市立医療センター】

当科 病床数	研修期間	連携 施設数	医師数	指導医数	募集定員	入職実績 (*19~21実績)
121床	3年	4施設	17名	11名	3名	—

年収・月収例 約87万円/年
当科外来患者数 190人 /日
当科入院患者数 117人 /日

サブスペ: 消化器病, 循環器, 呼吸器
 血液, 内分泌代謝科, 糖尿病, 腎臓, 肝臓, アレルギー, 感染症, 老年科, 神経内科, リウマチ, 消化器内視鏡, がん薬物療法

症例のある時点で経験するだけではなく、主担当医として入院から退院（初診・入院～退院・通院）まで経時的に全人的医療を実践し、個々の患者に最適な医療を提供する計画を立てて実行する能力を修得します。


Map① / 東部 **獨協医科大学埼玉医療センター内科専門医プログラム**
 【獨協医科大学埼玉医療センター】

当科 病床数	研修期間	連携 施設数	医師数	指導医数	募集定員	入職実績 ('19~'21実績)
263床	3年	31施設	99名	43名	29名	46名

当院は首都圏の良好な立地にあり、923床の基幹幹院のため症例が豊富です。最先端専門施設から療養型施設まで多くの関連施設を持ち、各内科の全領域においてスムーズで充実した研修が可能です。

年収・月収例 専攻医1年目：500万円/年
当科外来患者数 658人 /日
当科入院患者数 250人 /日

サブスペ: 消化器病, 循環器, 呼吸器, 血液, 内分泌代謝科, 糖尿病, 腎臓, 肝臓, アレルギー, 感染症, 老年科, 神経内科, リウマチ, 消化器内視鏡, がん薬物療法



Map⑫ / 東部 **みさと健和病院内科専門研修プログラム**
 【みさと健和病院】

当科 病床数	研修期間	連携 施設数	医師数	指導医数	募集定員	入職実績 ('19~'21実績)
105床	3年	11施設	14名	8名	3名	3名

当院は急性期と回復期・慢性期の病棟を併せ持つケアミックス型病院です。主治医として入院～退院・通院まで、診断や治療を通じ、患者さんの全身状態、社会的背景、療養環境調整をも包括する全人的医療を実践します。

年収・月収例 専攻医1年目：856万円/年
当科外来患者数 43人 /日
当科入院患者数 92人 /日

サブスペ: 消化器病, 循環器, 呼吸器, 血液, 内分泌代謝科, 糖尿病, 腎臓, 肝臓, アレルギー, 感染症, 老年科, 神経内科, リウマチ, 消化器内視鏡, がん薬物療法




Map⑬ / 東部 **草加市立病院内科専門研修プログラム**
 【草加市立病院】

当科 病床数	研修期間	連携 施設数	医師数	指導医数	募集定員	入職実績 ('19~'21実績)
196床	3年	14施設	36名	14名	4名	6名

当院は埼玉東部医療圏の中心の急性期病院であり、一人の医師が急性期から慢性期まで幅広い疾病群を数多く経験できます。知識や技能に偏らず全人的な医療を実践できる能力を持つ内科専門医を育成します。

年収・月収例 専攻医3年目：1,100万円/年
当科外来患者数 329人 /日
当科入院患者数 123人 /日

サブスペ: 消化器病, 循環器, 呼吸器, 血液, 内分泌代謝科, 糖尿病, 腎臓, 肝臓, アレルギー, 感染症, 老年科, 神経内科, リウマチ, 消化器内視鏡, がん薬物療法




Map⑭ / さいたま **自治医科大学附属さいたま医療センター内科専門研修プログラム**
 【自治医科大学附属さいたま医療センター】

当科 病床数	研修期間	連携 施設数	医師数	指導医数	募集定員	入職実績 ('19~'21実績)
183床	3~4年	30施設	118名	50名	22名	43名

診療科横断的な教育プログラムや救急部、地域連携病院へのローテーションにより、内科医としての総合力を育成するプログラムになっています。同時に、その他の期間でサブスペ領域の経験を存分に積むことができます。

年収・月収例 専攻医1年目：約42万円/月 + 賞与 約125万円/年
当科外来患者数 493人 /日
当科入院患者数 169人 /日

サブスペ: 消化器病, 循環器, 呼吸器, 血液, 内分泌代謝科, 糖尿病, 腎臓, 肝臓, アレルギー, 感染症, 老年科, 神経内科, リウマチ, 消化器内視鏡, がん薬物療法



Map⑮ / さいたま **さいたま市立病院内科専門研修プログラム**
 【さいたま市立病院】

当科 病床数	研修期間	連携 施設数	医師数	指導医数	募集定員	入職実績 ('19~'21実績)
268床	3年	11施設	48名	24名	12名	12名

1年目に各サブスペシャリティを2か月単位でローテーションします。症例豊富なため経験すべき症例のほぼすべてを習得できます。2年目以降は希望によりサブスペシャリティ研修とオーバーラップしていくことが可能です。

年収・月収例 —
当科外来患者数 284人 /日
当科入院患者数 208人 /日

サブスペ: 消化器病, 循環器, 呼吸器, 血液, 内分泌代謝科, 糖尿病, 腎臓, 肝臓, アレルギー, 感染症, 老年科, 神経内科, リウマチ, 消化器内視鏡, がん薬物療法




Map⑯ / さいたま **彩の国東大宮メディカルセンター内科専門研修プログラム**
 【彩の国東大宮メディカルセンター】

当科 病床数	研修期間	連携 施設数	医師数	指導医数	募集定員	入職実績 ('19~'21実績)
141床	3年	6施設	21名	14名	4名	3名

埼玉県さいたま医療圏および東京都にある連携施設で構成されています。内科診療における基本的な診療能力を身につけ、サブスペシャリティを学ぶ基礎となる内科領域全般にわたる幅広い診療の習得を目的とします。

年収・月収例 専攻医1年目：950万円/年
当科外来患者数 271人 /日
当科入院患者数 一人 /日

サブスペ: 消化器病, 循環器, 呼吸器, 血液, 内分泌代謝科, 糖尿病, 腎臓, 肝臓, アレルギー, 感染症, 老年科, 神経内科, リウマチ, 消化器内視鏡, がん薬物療法




Map⑰ / さいたま **さいたま赤十字病院内科専門研修プログラム**
 【さいたま赤十字病院】

当科 病床数	研修期間	連携 施設数	医師数	指導医数	募集定員	入職実績 ('19~'21実績)
226床	3年	15施設	62名	37名	5名	12名

9つのサブスペシャリティ領域で、将来を見据えて研修をすることが可能。在籍する専攻医が多いため研修に関する相談がしやすく、また37名の指導医がいるため内科全体で研修をフォローできる環境である。

年収・月収例 当院HP参照
当科外来患者数 612人 /日
当科入院患者数 233人 /日

サブスペ: 消化器病, 循環器, 呼吸器, 血液, 内分泌代謝科, 糖尿病, 腎臓, 肝臓, アレルギー, 感染症, 老年科, 神経内科, リウマチ, 消化器内視鏡, がん薬物療法




Map⑱ / さいたま **埼玉メディカルセンター内科専門研修プログラム**
 【埼玉メディカルセンター】

当科 病床数	研修期間	連携 施設数	医師数	指導医数	募集定員	入職実績 ('19~'21実績)
180床	3年	12施設	36名	17名	6名	20名

内科全般の症例、一般の手法はほぼ経験でき、地域医療の重要性や血液疾患、総合内科、救急科なども学べる。高度専門病院を選択し研修することもでき、地域の実情に合わせた実践的な医療も行えるように訓練される。

年収・月収例 専攻医3年目：約830万円/年
当科外来患者数 340人 /日
当科入院患者数 160人 /日

サブスペ: 消化器病, 循環器, 呼吸器, 血液, 内分泌代謝科, 糖尿病, 腎臓, 肝臓, アレルギー, 感染症, 老年科, 神経内科, リウマチ, 消化器内視鏡, がん薬物療法



- 県の制度
- 内科
- 小児科
- 皮膚科
- 精神科
- 外科
- 整形外科
- 産婦人科
- 眼科
- 耳鼻咽喉科
- 泌尿器科
- 脳神経外科
- 放射線科
- 麻酔科
- 病理
- 臨床検査
- 救急科
- 形成外科
- リハビリ
- 総合診療科
- 専門医制度

Map23 / 県央 **AMG上尾中央総合病院内科専門研修プログラム**
【上尾中央総合病院】

当科 病床数	研修期間	連携 施設数	医師数	指導医数	募集定員	入職実績 ('19~'21実績)
321床	3~4年	16施設	75名	34名	6名	11名

各領域の専門医の熱心な指導と連携施設の協力で、中身の濃い専門研修を提供し、幅広い疾患に対応できる総合内科的視点を持った診断能力の高い医師の養成を目指しています。



Map24 / 県央 **北里大学メディカルセンター内科専門研修プログラム**
【北里大学メディカルセンター】

当科 病床数	研修期間	連携 施設数	医師数	指導医数	募集定員	入職実績 ('19~'21実績)
115床	3年	1施設	26名	7名	5名	2名


地域の中核病院としてcommon diseaseの経験はもちろん、超高齢社会を反映し複数の病態を持った患者の診療経験もでき、大学の附属病院としての先端医療も学ぶことができます。



Map27 / 川越比企 **埼玉医科大学総合医療センター内科専門研修プログラム**
【埼玉医科大学総合医療センター】

当科 病床数	研修期間	連携 施設数	医師数	指導医数	募集定員	入職実績 ('19~'21実績)
276床	3年	38施設	115名	42名	20名	26名


十分な指導体制と親身なサポート体制のもとで内科領域全般の研修ができます。大学病院と地域密着型の病院としての機能を併せ持ち、先進医療からcommon diseaseまで様々な症例を経験することが可能です。



Map29 / 川越比企 **埼玉医科大学病院内科専門医研修プログラム**
【埼玉医科大学病院】

当科 病床数	研修期間	連携 施設数	医師数	指導医数	募集定員	入職実績 ('19~'21実績)
247床	3年	20施設	124名	70名	20名	32名


総合診療内科、さらに多数のサブスペシャリティ領域の診療科と連携し、極めて自由度の高いプログラムです。多くの関連施設と連携をとっており、多数の疾患を経験する機会があります。ぜひ一度見学に来てください。



Map30 / 西部 **埼玉石心会病院内科専門研修プログラム**
【埼玉石心会病院】

当科 病床数	研修期間	連携 施設数	医師数	指導医数	募集定員	入職実績 ('19~'21実績)
150床	3年	7施設	26名	14名	4名	7名


当院は埼玉県西部医療圏の中心的な急性期病院であるとともに、地域の病診・病病連携の中核です。一方で、地域に根ざす第一線の病院でもあり、コモンディジーズはもちろん、超高齢社会を反映し複数の病態を持った患者の診療経験もでき、高次病院や地域病院との病病連携や診療所との病診連携も経験できます。



Map31 / 西部 **埼玉医科大学国際医療センター内科専門医研修プログラム**
【埼玉医科大学国際医療センター】

当科 病床数	研修期間	連携 施設数	医師数	指導医数	募集定員	入職実績 ('19~'21実績)
271床	3年	18施設	71名	50名	12名	9名


内科専門医研修に加え、心臓や脳、悪性腫瘍の分野で専門性の高いsubspecialty研修を準備しています。県内のみではなく、都内医療機関が連携施設に含まれ、希望する医療機関を新規に連携施設にできます。



Map34 / 利根 **新久喜総合病院内科専門研修プログラム**
【新久喜総合病院】

当科 病床数	研修期間	連携 施設数	医師数	指導医数	募集定員	入職実績 ('19~'21実績)
50床	3年	7施設	12名	5名	4名	1名


- 各専攻ごとの個別のプログラム
- 救急患者が多く症例も豊富
- 内視鏡、心カテの手技件数も多く、多くの手技を経験できる
- サブスペとして「心血管インターベンション」の研修も可能



Map35 / 利根 **埼玉県済生会栗橋病院内科専門医研修プログラム**
【済生会栗橋病院】

当科 病床数	研修期間	連携 施設数	医師数	指導医数	募集定員	入職実績 ('19~'21実績)
164床	3年	5施設	27名	11名	3名	1名

当院は、豊富な症例に基づいて各サブスペシャルティ領域の研修ができることはもちろん、超高齢社会を反映し複数の病態を持った患者の診療も経験できます。2022年6月に加須市に移転し、三次救急を開始します。



Map⑩ / 北部

深谷赤十字病院内科専門研修プログラム

【深谷赤十字病院】



年収・月収例
専攻医1年目：
900万/年

当科外来患者数
257人 /日

当科入院患者数
156人 /日

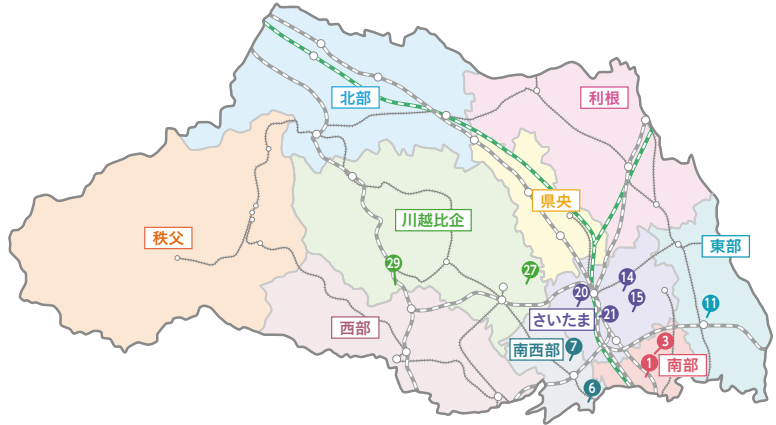
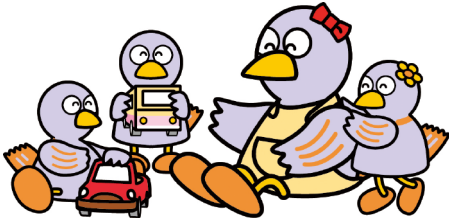
- サブスペ
- 消化器病
- 循環器
- 呼吸器
- 血液
- 内分泌代謝科
- 糖尿病
- 腎臓
- 肝臓
- アレルギー
- 感染症
- 老年科
- 神経内科
- リウマチ
- 消化器内視鏡
- がん薬物療法

当科病床数	研修期間	連携施設数	医師数	指導医数	募集定員	入職実績 ('19~'21実績)
181床	3年	7施設	24名	13名	3名	2名

埼玉県北部に位置し、28の診療科・三次救命救急病院・地域基幹病院として幅広い疾病を経験できます。他科や多職種と連携して多様な症例を安全かつ的確に提供できる治療方針に努めています。



小児科



※掲載しているデータは2021年9月に集計したものです。データを開示しない項目には、「—」と表示しています。

Map① / 南部

済生会川口総合病院
小児科専門研修プログラム



【済生会川口総合病院】

- サブスペ
- 周産期
- 新生児
- 小児循環器
- 小児神経
- 小児血液

当科病床数	研修期間	連携施設数	医師数	指導医数	募集定員	入職実績 ('19~'21実績)
37床	3年	3施設	11名	8名	2名	—

年収・月収例

専攻医1年目：
509千円/月

当科外来患者数

62人 /日

当科入院患者数

26人 /日

小児科は「小児の総合診療科」として運営されており、症例も変化に富み、幅広く一般小児医療の研修を行うことができます。在宅医療や地域の福祉・保健機関との連携など、先進的な医療も提供しています。



Map③ / 南部

川口市立医療センター
小児科専門研修プログラム



【川口市立医療センター】

- サブスペ
- 周産期
- 新生児
- 小児循環器
- 小児神経
- 小児血液

当科病床数	研修期間	連携施設数	医師数	指導医数	募集定員	入職実績 ('19~'21実績)
28床	3年	8施設	17名	5名	7名	—

年収・月収例

約40万円/月

当科外来患者数

88人 /日

当科入院患者数

10人 /日

小児科・NICU科の多様な領域の専門指導医がおり、小児科総合医としての研修だけでなく、小児外科を含めた各専門診療を学べます。小児科は川口市周辺地域の救急医療を担い、NICU科は埼玉県南東部をカバーする地域周産期母子医療センターの役割をしています。



Map⑥ / 南西部

国立病院機構埼玉病院
小児科専門研修プログラム



【国立病院機構埼玉病院】

- サブスペ
- 周産期
- 新生児
- 小児循環器
- 小児神経
- 小児血液

当科病床数	研修期間	連携施設数	医師数	指導医数	募集定員	入職実績 ('19~'21実績)
50床	3年	5施設	22名	9名	3名	4名

年収・月収例

専攻医1年目：
47.3万/月

当科外来患者数

89人 /日

当科入院患者数

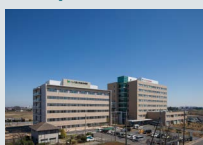
30人 /日

当プログラムは大学病院から地域中核病院、NICUから小児科とバランスよく研修ができ、多くの先輩小児科医に臨床から論文投稿まで指導を受けられるという特徴があり、若手が切磋琢磨して成長できる環境です。



Map⑦ / 南西部

イムス富士見総合病院
小児科専門研修プログラム



【イムス富士見総合病院】

- サブスペ
- 周産期
- 新生児
- 小児循環器
- 小児神経
- 小児血液

当科病床数	研修期間	連携施設数	医師数	指導医数	募集定員	入職実績 ('19~'21実績)
41床	3年	3施設	14名	2名	2名	—

年収・月収例

詳細はご連絡
お願い致します

当科外来患者数

39人 /日

当科入院患者数

16人 /日

イムス富士見総合病院小児科は埼玉県南西部を二次医療圏とし、埼玉県の救急病院の認定を受け、朝霞地区の小児二次救急医療体制の一翼を担っているほか、小児慢性特定疾病医療機関に指定されており、地域の特性と病院の役割に応じ幅広く研修できる体制を整えております。



Map⑩ / 東部

獨協医科大学埼玉医療センター
小児科専門医養成プログラム



【獨協医科大学埼玉医療センター】

- サブスペ
- 周産期
- 新生児
- 小児循環器
- 小児神経
- 小児血液

当科病床数	研修期間	連携施設数	医師数	指導医数	募集定員	入職実績 ('19~'21実績)
45床	3年	4施設	19名	10名	5名	6名

年収・月収例

専攻医1年目：
500万/年

当科外来患者数

79人 /日

当科入院患者数

29人 /日

小児科に必要な全ての分野の専門医がいます。上級医から若手まで垣根がなく明るい雰囲気です。研修できます。外科疾患も子どもをみられる医師がそろっており、小児科病棟で連携良く診療しています。



- 県の制度
- 内科
- 小児科
- 皮膚科
- 精神科
- 外科
- 整形外科
- 産婦人科
- 眼科
- 耳鼻咽喉科
- 泌尿器科
- 脳神経外科
- 放射線科
- 麻酔科
- 病理
- 臨床検査
- 救急科
- 形成外科
- リハビリ
- 総合診療科
- 専門医制度

Map14/さいたま



【自治医科大学附属さいたま医療センター】

自治医科大学附属さいたま医療センター
小児科専門研修プログラム

サブ スペ	周産期	新生児	小児 循環器	小児 神経	小児 血液		
当科 病床数	研修期間	連携 施設数	医師数	指導医数	募集定員	入職実績 ('19~'21実績)	
34床	3年	2施設	19名	9名	5名	5名	

年収・月収例

専攻医1年目：約42万円
+賞与約125万円

当科外来患者数

36人 /日

当科入院患者数

33人 /日

さいたま市の2次救急輸送病院であり、地域周産期センターも有しているため、小児救急患者の対応や周産期医学の研修ができます。また、積極的に超音波診断を行っているため、その基本的手技が学べます。



Map15/さいたま



【さいたま市立病院】

さいたま市立病院小児科専門研修プログラム

サブ スペ	周産期	新生児	小児 循環器	小児 神経	小児 血液		
当科 病床数	研修期間	連携 施設数	医師数	指導医数	募集定員	入職実績 ('19~'21実績)	
73床	3年	3施設	23名	8名	3名	6名	

年収・月収例

—

当科外来患者数

79人 /日

当科入院患者数

46人 /日

8名の小児科指導医、多くのサブスペシャリティ領域の専門医がいます。一般小児急性疾患を中心に、新生児医療から移行期医療まで幅広い分野の症例を数多く経験し、専門的な指導を受けることができます。



Map20/さいたま



【さいたま市民医療センター】

さいたま市民医療センター
小児科専門研修プログラム

サブ スペ	周産期	新生児	小児 循環器	小児 神経	小児 血液		
当科 病床数	研修期間	連携 施設数	医師数	指導医数	募集定員	入職実績 ('19~'21実績)	
54床	3年	2施設	13名	2名	2名	2名	

年収・月収例

専攻医1年目：
約770万円/年

当科外来患者数

42人 /日

当科入院患者数

12人 /日

さいたま市（人口130万人）の小児救急搬送の約50%を対応し、地域密着の総合医としての小児科医や、食物アレルギーのような小児アレルギー疾患に興味がある方にとって、独自性のある有益なプログラムです。



Map21/さいたま



【埼玉県立小児医療センター】

埼玉県立小児医療センター
小児科専門研修プログラム

サブ スペ	周産期	新生児	小児 循環器	小児 神経	小児 血液		
当科 病床数	研修期間	連携 施設数	医師数	指導医数	募集定員	入職実績 ('19~'21実績)	
316床	3年	3施設	195名	61名	5名	15名	

年収・月収例

850万円/年

当科外来患者数

525人 /日

当科入院患者数

225人 /日

本プログラムでは、「小児医療の水準向上・進歩発展を図り、小児の健康増進および福祉の充実に寄与する優れた小児科専門医を育成する」ことを目的とし、一定の専門領域に偏ることなく、幅広く研修します。



Map27/川越比企



【埼玉医科大学総合医療センター】

埼玉医科大学総合医療センター
小児科専門研修プログラム

サブ スペ	周産期	新生児	小児 循環器	小児 神経	小児 血液		
当科 病床数	研修期間	連携 施設数	医師数	指導医数	募集定員	入職実績 ('19~'21実績)	
130床	3年	21施設	39名	31名	9名	8名	

年収・月収例

—

当科外来患者数

100人 /日

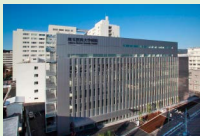
当科入院患者数

100人 /日

総合周産期母子医療センター、小児集中治療部門、重度心身障害児入所施設での研修を含んでいることが特徴で、一般小児疾患から周産期、重症対応など、豊富な症例に対応し幅広い研修が行えます。



Map29/川越比企



【埼玉医科大学病院】

埼玉医科大学病院小児科専門研修プログラム

サブ スペ	周産期	新生児	小児 循環器	小児 神経	小児 血液		
当科 病床数	研修期間	連携 施設数	医師数	指導医数	募集定員	入職実績 ('19~'21実績)	
51床	3年	4施設	30名	16名	7名	8名	

年収・月収例

—

当科外来患者数

66人 /日

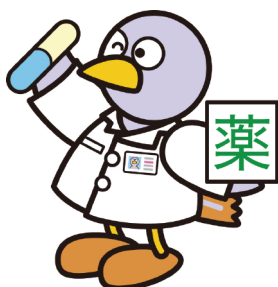
当科入院患者数

16人 /日

当院は大学病院と地域基幹病院の両面があり、common diseaseから専門分野まで幅広く研修できます。小児科医の1st stepに最適な環境です



皮膚科



※掲載しているデータは2021年9月に集計したものです。データを開示しない項目には、「—」と表示しています。

Map①／東部



獨協医科大学埼玉医療センター
皮膚科研修プログラム

サブ スペ	美容 外科	皮膚悪 性腫瘍	アレルギー	リウ マチ	感染症	
当科 病床数	研修期間	連携 施設数	医師数	指導医数	募集定員	入職実績 ('19~'21実績)
20床	4年	7施設	17名	5名	4名	10名

年収・月収例 専攻医1年目： 500万/年	当科外来患者数 85人 /日	当科入院患者数 19人 /日
-----------------------------	-------------------	-------------------

当科では、多彩な皮膚疾患を診療しており、外来診療で求められるcommon skin diseaseへの対応から、重症・難治性皮膚疾患の治療、皮膚覚醒腫瘍まで幅広く研修することが可能です。



Map④／さいたま



自治医科大学附属さいたま医療センター
皮膚科専門研修プログラム

サブ スペ	美容 外科	皮膚悪 性腫瘍	アレルギー	リウ マチ	感染症	
当科 病床数	研修期間	連携 施設数	医師数	指導医数	募集定員	入職実績 ('19~'21実績)
7床	5年	10施設	7名	7名	2名	5名

年収・月収例 専攻医1年目：約42万/月 +賞与約125万/年	当科外来患者数 95人 /日	当科入院患者数 14人 /日
---------------------------------------	-------------------	-------------------

医局員の人数は少なく症例は豊富なので、皮膚科としてはかなり忙しいです。手術は形成外科ローテーション、一般的な疾患は関連病院への派遣などで補い、多岐にわたる皮膚科研修をバランスよく行います。



Map⑦／川越比企



埼玉医科大学総合医療センター
皮膚科専門研修プログラム

サブ スペ	美容 外科	皮膚悪 性腫瘍	アレルギー	リウ マチ	感染症	
当科 病床数	研修期間	連携 施設数	医師数	指導医数	募集定員	入職実績 ('19~'21実績)
14床	5年	8施設	12名	4名	4名	6名

年収・月収例 —	当科外来患者数 109人 /日	当科入院患者数 15人 /日
-------------	--------------------	-------------------

埼玉県の基幹病院として近隣の皮膚科医あるいは他科医からの紹介による重症・治療困難な症例が多く、豊富な経験を積む事が可能である。病診連携、他科連携にも力を入れており、多くの勉強会を運営している。



Map⑨／川越比企



埼玉医科大学病院皮膚科研修プログラム

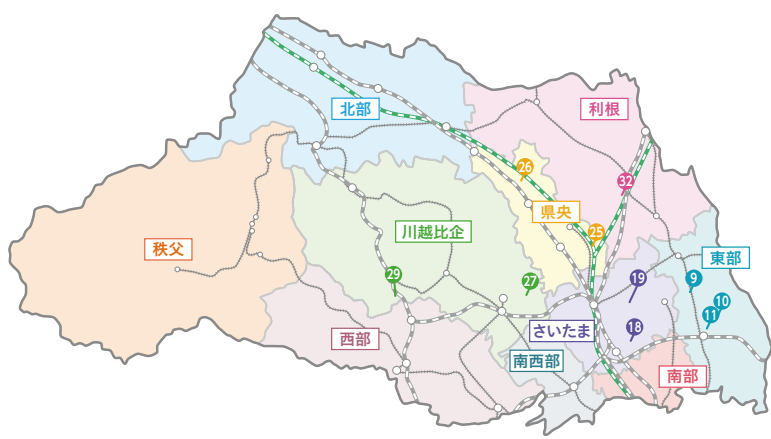
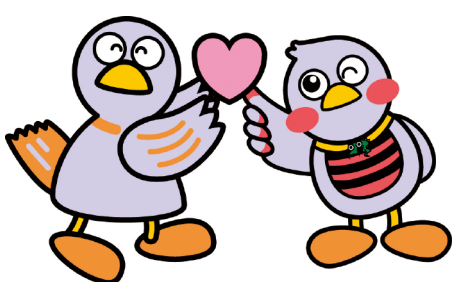
サブ スペ	美容 外科	皮膚悪 性腫瘍	アレルギー	リウ マチ	感染症	
当科 病床数	研修期間	連携 施設数	医師数	指導医数	募集定員	入職実績 ('19~'21実績)
19床	5年	11施設	17名	5名	5名	4名

年収・月収例 —	当科外来患者数 84人 /日	当科入院患者数 14人 /日
-------------	-------------------	-------------------

皮膚疾患の基本的知識技術を習得し、指導医のもとで診察、検査、手術手技を学ぶ機会が多いです。専門性の高い疾患の診断・治療の研修も行います。症例発表、学会、外来、病棟研修を経て、総合的な診療力の育成をめざします。



精神科



※掲載しているデータは2021年9月に集計したものです。データを開示しない項目には、「—」と表示しています。

Map⑨／東部



順天堂大学附属病院 精神科専門医研修プログラム
【順天堂大学医学部附属順天堂越谷病院】

年収・月収例 HP参照	当科外来患者数 270人 /日	当科入院患者数 204人 /日
検査数等	X線、CT、電気けいれん療法、心理検査・心理療法 等	

当科 病床数	研修期間	連携 施設数	医師数	指導医数	募集定員	入職実績 ('19~'21実績)
226床	3年	—	18名	4名	—	—

内因性精神病を中心に症例を経験可能です。パニック障害、老年期うつ病等特色ある専門外来を行い、精神疾患症例のリハビリも研修可能です。修正型電気けいれん療法を麻酔科医と行います。救急症例、措置入院症例も経験可能です。



主な連携施設 順天堂大学医学部附属病院、他近隣クリニック

Map⑩／東部



南埼玉病院連携施設精神科専門医研修プログラム
【南埼玉病院】

年収・月収例 専攻医4年目 1,000万円/年	当科外来患者数 68人 /日	当科入院患者数 210人 /日
検査数等	—	

当科 病床数	研修期間	連携 施設数	医師数	指導医数	募集定員	入職実績 ('19~'21実績)
230床	3年	2施設	11名	8名	2名	2名

民間精神科病院が基幹施設である本プログラムは、我が国の精神科病床のほとんどが民間精神科病院である現実に即し、地域社会に根ざした臨床実践的な内容の研修内容となることを目指しています。



主な連携施設 いずみクリニック、東川口いずみクリニック

- 県の制度
- 内科
- 小児科
- 皮膚科
- 精神科
- 外科
- 整形外科
- 産婦人科
- 眼科
- 耳鼻咽喉科
- 泌尿器科
- 脳神経外科
- 放射線科
- 麻酔科
- 病理
- 臨床検査
- 救急科
- 形成外科
- リハビリ
- 総合診療科
- 専門医制度

Map11 / 東部 獨協医科大学埼玉医療センター連携施設・精神科専門医研修プログラム
【獨協医科大学埼玉医療センター】


年収・月収例 専攻医1年目：500万円/年
当科外来患者数 47人 /日
当科入院患者数 一人 /日

検査数等 うつ病・双極性障害圏：2,400件、器質・認知症圏：1,400件、発達障害圏：900件

主な連携施設 獨協医科大学病院、国立病院機構花巻病院、池沢神経科病院、岡田病院

当科 病床数	研修期間	連携 施設数	医師数	指導医数	募集定員	入職実績 ('19~'21実績)
—	3年	4施設	8名	3名	3名	3名

精神療法のできる精神科医を育成します。症例検討会を毎日開催します。きめ細かい指導で、患者の個性に応じた面接法を習得します。目標は症状と生活を診て、柔軟に力強く患者を支援できる精神科医です。他科・他学部からの転向者歓迎します。



Map18 / さいたま 浦和神経サナトリウム 精神科専門医研修プログラム
【浦和神経サナトリウム】


年収・月収例 —
当科外来患者数 100人 /日
当科入院患者数 250人 /日

検査数等 外来初診600人/年、措置入院30件程度

主な連携施設 新宿ゲートウェイクリニック、東大宮メンタルクリニック

当科 病床数	研修期間	連携 施設数	医師数	指導医数	募集定員	入職実績 ('19~'21実績)
265床	3年	2施設	10名	3名	1名	3名

民間の精神科病院が基幹病院の精神科専門医研修プログラムです。精神科指定医の資格も同時に目指します。症例は十分に経験できます。研修内容は柔軟であり、話し合いながらすすめていきます。



Map19 / さいたま 大宮厚生病院精神科専門医研修プログラム
【大宮厚生病院】


年収・月収例 —
当科外来患者数 152人 /日
当科入院患者数 215人 /日

検査数等 主な外来・入院症例数(年間)：統合失調症1,452件、気分障害1,065件、神経症性障害等250件

主な連携施設 自治医科大学附属さいたま医療センター・埼玉県立精神医療センター・墨東病院・豊島病院・成増厚生病院

当科 病床数	研修期間	連携 施設数	医師数	指導医数	募集定員	入職実績 ('19~'21実績)
281床	3年	8施設	23名	5名	2名	5名

地域の精神科関連諸施設との連携による地域包括ケアの中で研修を実施するとともに、近郊の大学病院・公立病院および東京都内病院を連携施設として、各施設の経験豊富な指導医より精神科医療全般について指導を実施。



Map25 / 県央 埼玉県立精神医療センター精神科専門医研修プログラム
【埼玉県立精神医療センター】


年収・月収例 専攻医2年目：850万円/年
当科外来患者数 121人 /日
当科入院患者数 151人 /日

検査数等 F1：239名/年、F2：34名/年、F9：34名/年、措置入院89名/年

主な連携施設 埼玉医科大学病院、東京医科歯科大学附属病院

当科 病床数	研修期間	連携 施設数	医師数	指導医数	募集定員	入職実績 ('19~'21実績)
183床	3年	7施設	20名	9名	4名	3名

埼玉県唯一の県立精神科病院として、急性期や依存症、児童思春期、医療観察法などの病棟において、多職種チーム医療を基本とした高度専門医療を提供しています。連携施設の病院では、総合病院精神科や学問的視野からの研修にも従事できます。



Map26 / 県央 埼玉県済生会鴻巣病院精神科研修プログラム
【済生会鴻巣病院】


年収・月収例 専攻医1年目：10,905千円/年
当科外来患者数 124人 /日
当科入院患者数 316人 /日

検査数等 主な入院症例数(年間)統合失調症210/気分障害150/認知症83/他措置入院44

主な連携施設 北里大学メディカルセンター、深谷メンタルクリニック、成増厚生病院、東京医科歯科大学医学部附属病院

当科 病床数	研修期間	連携 施設数	医師数	指導医数	募集定員	入職実績 ('19~'21実績)
379床	3年	4施設	22名	7名	2名	8名

埼玉県済生会鴻巣病院精神科研修プログラムは、埼玉県の中央部において中核的な役割を持ち、かつ済生会の一員として公的病院の役割を有する単科精神科病院が基幹施設となっていくプログラムです。



Map27 / 川越比企 埼玉医科大学総合医療センター精神科専門研修プログラム
【埼玉医科大学総合医療センター】


年収・月収例 —
当科外来患者数 92人 /日
当科入院患者数 一人 /日

検査数等 薬物療法、リエゾン、認知行動療法、EMDR等

主な連携施設 埼玉精神神経センター

当科 病床数	研修期間	連携 施設数	医師数	指導医数	募集定員	入職実績 ('19~'21実績)
—	3年	12施設	10名	5名	5名	5名

埼玉医科大学総合医療センター(埼玉県川越市)と12の連携施設からなるプログラムです。3年間のうちの1年間は入院設備のある連携施設で研修します。専攻医の志向に合わせた自由度の高いプログラムです。



Map29 / 川越比企 埼玉医科大学病院・連携施設精神科専門医研修プログラム
【埼玉医科大学病院】


年収・月収例 —
当科外来患者数 125人 /日
当科入院患者数 48人 /日

検査数等 修正電気けいれん療法127件、光トポグラフィ検査67件、長時間ビデオ脳波検査21件、心理検査62件

主な連携施設 HP参照

当科 病床数	研修期間	連携 施設数	医師数	指導医数	募集定員	入職実績 ('19~'21実績)
78床	3年	15施設	22名	8名	10名	6名

大学病院では稀な精神科救急・身体合併症24時間対応、最後の砦としてアクティブな診療、多くの熱心な指導医、気分障害、発達症、老年期、てんかんの高度な専門医による指導、研究・学会発表指導をしています。



Map32 / 利根 久喜すずのき病院連携施設 精神科専門医研修プログラム
【久喜すずのき病院】


年収・月収例 —
当科外来患者数 374人 /日
当科入院患者数 431人 /日

検査数等 —

主な連携施設 東京女子医科大学病院、東京臨海病院、関連クリニック

当科 病床数	研修期間	連携 施設数	医師数	指導医数	募集定員	入職実績 ('19~'21実績)
442床	3年	7施設	34名	7名	6名	16名

精神科救急・急性期医療と認知症治療の症例が豊富な民間精神科病院が基幹施設のプログラムです。大学病院や総合病院でリエゾン・コンサルテーション精神医学を経験することができます。



外科



※掲載しているデータは2021年9月に集計したものです。データを開示しない項目には、「—」と表示しています。

Map	研修プログラム	サブスペ	当科外来患者数	当科入院患者数						
Map 6 / 南西部	国立病院機構埼玉病院 外科専門研修プログラム	消化器外科 呼吸器外科 心臓血管外科 小児外科 乳腺外科 内分泌外科	年収・月収例 専攻医1年目： 47.3万/月	当科外来患者数 121人 / 日	当科入院患者数 54人 / 日					
	【国立病院機構埼玉病院】	当科病床数 76床	研修期間 3年	連携施設数 3施設	医師数 19名	指導医数 15名	募集定員 3名	入職実績 (19~21実績) —	各専門分野を網羅した基幹病院と地域の中核病院で構成される連携施設群で、common diseaseから先端治療まで豊富な症例をバランスよく経験できます。専攻医の術者症例も豊富で、実臨床のスキル向上が目指せます。	
Map 11 / 東部	獨協医科大学埼玉医療センター外科専門 養成プログラム (サブスペシャリティ連動型)	消化器外科 呼吸器外科 心臓血管外科 小児外科 乳腺外科 内分泌外科	年収・月収例 専攻医1年目： 500万/年	当科外来患者数 165人 / 日	当科入院患者数 103人 / 日					
	【獨協医科大学埼玉医療センター】	当科病床数 152床	研修期間 3年	連携施設数 23施設	医師数 41名	指導医数 19名	募集定員 10名	入職実績 (19~21実績) 14名	都内の基幹病院から埼玉県東部地区の地域連携病院まで様々な連携施設が登録されており、各専攻医の希望に応じた研修が可能です。外科専門医取得に必要な術者件数は、基幹施設だけで十分充足できます。	
Map 14 / さいたま	自治医科大学附属さいたま医療センター 外科専門研修プログラム	消化器外科 呼吸器外科 心臓血管外科 小児外科 乳腺外科 内分泌外科	年収・月収例 専攻医1年目：約42万/月 +賞与 約125万/年	当科外来患者数 203人 / 日	当科入院患者数 129人 / 日					
	【自治医科大学附属さいたま医療センター】	当科病床数 134床	研修期間 3年	連携施設数 20施設	医師数 46名	指導医数 26名	募集定員 10名	入職実績 (19~21実績) 10名	基幹施設(当院)と20カ所の連携施設で、3年間NCD登録数13,566例、専門研修指導医26名。サブスペシャリティ領域(消化器、心臓血管、呼吸器、小児)専門医取得コース、大学院連動コースの選択が可能です。	
Map 15 / さいたま	さいたま市立病院外科専門研修プログラム	消化器外科 呼吸器外科 心臓血管外科 小児外科 乳腺外科 内分泌外科	年収・月収例 —	当科外来患者数 86人 / 日	当科入院患者数 58人 / 日					
	【さいたま市立病院】	当科病床数 78床	研修期間 3年	連携施設数 2施設	医師数 20名	指導医数 7名	募集定員 2名	入職実績 (19~21実績) 3名	当院は2019年12月に新病院となり、快適な環境で研修を受けられます。さいたま市の中核病院であり、手術患者数・救急外来患者数が多いのが魅力です。外科各分野が揃い、手術件数は年間1400例を超え、当プログラムで外科専門医資格取得が可能です。	
Map 17 / さいたま	さいたま赤十字病院外科専門研修プログラム	消化器外科 呼吸器外科 心臓血管外科 小児外科 乳腺外科 内分泌外科	年収・月収例 当院HP参照	当科外来患者数 214人 / 日	当科入院患者数 84人 / 日					
	【さいたま赤十字病院】	当科病床数 176床	研修期間 3年	連携施設数 1施設	医師数 27名	指導医数 15名	募集定員 2名	入職実績 (19~21実績) —	4つのサブスペシャリティ領域で、将来を見据えて専門的に研修することが可能であり、専攻医が積極的に経験できる手技も多い。また小児症例は隣接する埼玉県立小児医療センターで専門的な経験を積むことができる。	
Map 23 / 県央	AMG外科専門研修プログラム	消化器外科 呼吸器外科 心臓血管外科 小児外科 乳腺外科 内分泌外科	年収・月収例 専攻医1年目： 66万/月(別途諸手当)	当科外来患者数 92人 / 日	当科入院患者数 71人 / 日					
	【上尾中央総合病院】	当科病床数 73床	研修期間 3年	連携施設数 13施設	医師数 28名	指導医数 19名	募集定員 3名	入職実績 (19~21実績) 3名	腹腔鏡下の手術や開腹手術、その他の手術に至るまで様々な手技を正しく身につけることができるプログラムとなっています。	

- 県の制度
- 内科
- 小児科
- 皮膚科
- 精神科
- 外科
- 整形外科
- 産婦人科
- 眼科
- 耳鼻咽喉科
- 泌尿器科
- 脳神経外科
- 放射線科
- 麻酔科
- 病理
- 臨床検査
- 救急科
- 形成外科
- リハビリ
- 総合診療科
- 専門医制度

Map27 / 川越比企



【埼玉医科大学総合医療センター】

埼玉医科大学総合医療センター
外科専門研修プログラム

サブ スベ	消化器 外科	呼吸器 外科	心臓血 管外科	小児 外科	乳腺 外科	内分泌 外科
当科 病床数	研修期間	連携 施設数	医師数	指導医数	募集定員	入職実績 ('19~'21実績)
142床	3年	19施設	51名	34名	10名	6名

年収・月収例	当科外来患者数	当科入院患者数
—	一人 / 日	一人 / 日

高度救命、周産期センターの併設、高度型がん拠点病院等、県内屈指のSuper general hospitalである。19の連携施設を有し、悪性腫瘍のほか良性・救急疾患症例も豊富で多種多様の経験が可能。



Map31 / 西部



【埼玉医科大学国際医療センター】

埼玉医科大学外科専門研修プログラム

サブ スベ	消化器 外科	呼吸器 外科	心臓血 管外科	小児 外科	乳腺 外科	内分泌 外科
当科 病床数	研修期間	連携 施設数	医師数	指導医数	募集定員	入職実績 ('19~'21実績)
175床	3年	19施設	58名	30名	11名	11名

年収・月収例	当科外来患者数	当科入院患者数
—	194人 / 日	164人 / 日

高度専門医療を行う国際医療センターと特定機能病院の大学病院の二つが基幹病院として機能し全ての領域で多くの症例を経験可能で、generalな外科医から高度専門分野を目指す場合のどちらにも対応できます。



Map34 / 利根



【新久喜総合病院】

新久喜総合病院外科専門研修プログラム

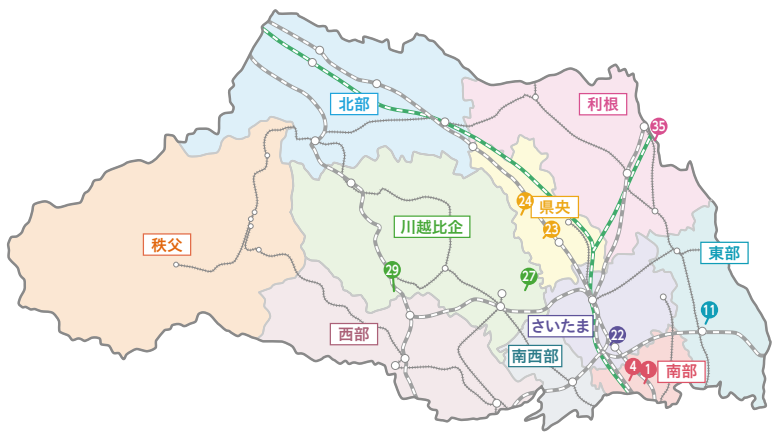
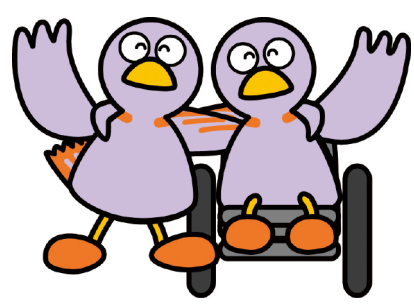
サブ スベ	消化器 外科	呼吸器 外科	心臓血 管外科	小児 外科	乳腺 外科	内分泌 外科
当科 病床数	研修期間	連携 施設数	医師数	指導医数	募集定員	入職実績 ('19~'21実績)
85床	3年	4施設	15名	9名	8名	2名

年収・月収例	当科外来患者数	当科入院患者数
900万~ 1,100万/年	71人 / 日	75人 / 日

- ・地域の特性より外科専攻医に適した豊富な症例
- ・内視鏡外科を含めた手術での早期執刀
- ・充実した指導体制と学術活動への支援
- ・サブスペシャリティ領域へのシームレスな移行

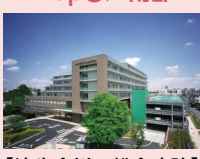


整形外科



※掲載しているデータは2021年9月に集計したものです。データを開示しない項目には、「—」と表示しています。

Map1 / 南部



【済生会川口総合病院】

埼玉県南部整形外科専門研修プログラム

サブ スベ	脊髄脊 椎外科	手外科	リウ マチ			
当科 病床数	研修期間	連携 施設数	医師数	指導医数	募集定員	入職実績 ('19~'21実績)
65床	4年	11施設	11名	9名	3名	5名

年収・月収例	当科外来患者数	当科入院患者数
専攻医1年目： 509千円/月	127人 / 日	58人 / 日

主な連携施設 東京医科歯科大学、埼玉県立がんセンター、さいたま赤十字病院 他

東京医科歯科大学と県内南部の外傷・膝関節・スポーツ・股関節・骨軟部腫瘍などの専門病院と連携し、バランスよく高度な専門領域が研修できます。ぜひ一緒に頑張りましょう。



Map4 / 南部



【戸田中央総合病院】

東京医科大学整形外科学分野
(戸田中央総合病院) 専門研修II型プログラム

サブ スベ	脊髄脊 椎外科	手外科	リウ マチ			
当科 病床数	研修期間	連携 施設数	医師数	指導医数	募集定員	入職実績 ('19~'21実績)
49床	4年	13施設	6名	2名	2名	—

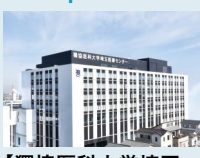
年収・月収例	当科外来患者数	当科入院患者数
専攻医1年目： 約900万/年	127人 / 日	44人 / 日

主な連携施設 東京医科大学病院

本研修プログラムでは、基幹施設である戸田中央総合病院及びI型基幹病院である東京医科大学における研修にて、整形外科全般及びサブスペシャリティに対する専門性の高い研修を行うことができます。



Map11 / 東部



【獨協医科大学埼玉医療センター】

獨協医科大学埼玉医療センター
整形外科専門医養成プログラム

サブ スベ	脊髄脊 椎外科	手外科	リウ マチ			
当科 病床数	研修期間	連携 施設数	医師数	指導医数	募集定員	入職実績 ('19~'21実績)
35床	4年	15施設	20名	6名	4名	5名

年収・月収例	当科外来患者数	当科入院患者数
専攻医1年目： 500万/年	122人 / 日	54人 / 日

主な連携施設 獨協医科大学病院、東京医科歯科大学医学部附属病院、川口工業総合病院、川口総合病院、埼玉県立がんセンター、さいたま赤十字病院 等

全領域を研修することが可能です。特に足の外科領域は症例も多く、国民の運動器の健全な発育と健康維持へ貢献する、安全で質の高い運動器医療を提供できる専門医を育成します。



Map22 / さいたま



【埼玉メディカルセンター】

JCHO埼玉メディカルセンター
整形外科専門研修プログラム

サブ スペ	脊髄脊 椎外科	手外科	リウ マチ				
当科 病床数	研修期間	連携 施設数	医師数	指導医数	募集定員	入職実績 (19~21実績)	
56床	4年	8施設	9名	5名	3名	6名	

年収・月収例 専攻医3年目： 約830万/年	当科外来患者数 95人 /日	当科入院患者数 47人 /日
------------------------------	-------------------	-------------------

主な連携施設 慶應義塾大学病院

高齢化社会に即した医療を中心に他科と連携したチーム医療・地域医療、特に包括的な医療を担えるように育成する。特色を持った連携施設でプライマリケアから最先端の臨床・研究までを偏りなく学ぶことができる。



Map23 / 県央



【上尾中央総合病院】

AMG上尾中央総合病院
整形外科専門研修プログラム

サブ スペ	脊髄脊 椎外科	手外科	リウ マチ				
当科 病床数	研修期間	連携 施設数	医師数	指導医数	募集定員	入職実績 (19~21実績)	
85床	4年	21施設	9名	5名	2名	—	

年収・月収例 専攻医1年目： 66万/月(別途諸手当)	当科外来患者数 184人 /日	当科入院患者数 69人 /日
-----------------------------------	--------------------	-------------------

主な連携施設 帝京大学医学部附属病院

帝京大学医学部附属病院と連携し、地域医療に貢献できるプライマリ・ケアから療養・介護を含む老人医療、また幅広い視野を持ち包括的な医療を担えるような整形外科医の養成を目指します。



Map24 / 県央



【北里大学メディカルセンター】

北里大学メディカルセンター
整形外科専門研修プログラム

サブ スペ	脊髄脊 椎外科	手外科	リウ マチ				
当科 病床数	研修期間	連携 施設数	医師数	指導医数	募集定員	入職実績 (19~21実績)	
32床	4年	30施設	4名	3名	6名	—	

年収・月収例 —	当科外来患者数 29人 /日	当科入院患者数 40人 /日
-------------	-------------------	-------------------

主な連携施設 北里大学病院、北里大学北里研究所病院、町田市市民病院 他27施設

医師として必要な一般的な臨床能力の習得をはじめ、運動器疾患全般に対して具体的に実践できる診療能力を習得することができます。また専門性の高い診断技術と治療方法を見聞することができます。



Map27 / 川越比企



【埼玉医科大学総合医療センター】

埼玉医科大学総合医療センター
整形外科専門研修プログラム

サブ スペ	脊髄脊 椎外科	手外科	リウ マチ				
当科 病床数	研修期間	連携 施設数	医師数	指導医数	募集定員	入職実績 (19~21実績)	
41床	4年	16施設	24名	11名	8名	7名	

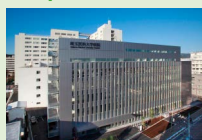
年収・月収例 —	当科外来患者数 一人 /日	当科入院患者数 一人 /日
-------------	------------------	------------------

主な連携施設 東京大学医学部附属病院

整形外科領域において幅広い研修が可能ですが、当センターの高度救命救急センターは世界的レベル、おそらく国内最大規模の外傷センターです。そのため外傷に強い整形外科医の育成を特徴としています。



Map29 / 川越比企



【埼玉医科大学病院】

埼玉医科大学整形外科学専門研修プログラム

サブ スペ	脊髄脊 椎外科	手外科	リウ マチ				
当科 病床数	研修期間	連携 施設数	医師数	指導医数	募集定員	入職実績 (19~21実績)	
55床	4年	23施設	23名	11名	8名	10名	

年収・月収例 —	当科外来患者数 122人 /日	当科入院患者数 50人 /日
-------------	--------------------	-------------------

主な連携施設 HP参照

脊椎、股関節、肩・膝関節・スポーツ医学、手外科、足の外科、小児整形外科、リウマチ、救急外傷などの診療グループがあり、幅広い研修ができます。専門医取得後もサブスペシャリティ領域の研修も可能です。



Map35 / 利根



【済生会栗橋病院】

埼玉県東部整形外科専門医研修プログラム

サブ スペ	脊髄脊 椎外科	手外科	リウ マチ				
当科 病床数	研修期間	連携 施設数	医師数	指導医数	募集定員	入職実績 (19~21実績)	
25床	4年	11施設	4名	3名	4名	—	

年収・月収例 専攻医3年目： 900万/年	当科外来患者数 40人 /日	当科入院患者数 27人 /日
-----------------------------	-------------------	-------------------

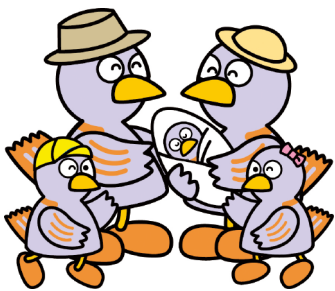
主な連携施設 獨協医科大学埼玉医療センター

獨協医科大学病院と連携し高度な専門領域研修を行うことができ、また、地域の基幹病院として一般的な疾患から外傷まで幅広く経験し研修することができます。



- 県の制度
- 内科
- 小児科
- 皮膚科
- 精神科
- 外科
- 整形外科
- 産婦人科
- 眼科
- 耳鼻咽喉科
- 泌尿器科
- 脳神経外科
- 放射線科
- 麻酔科
- 病理
- 臨床検査
- 救急科
- 形成外科
- リハビリ
- 総合診療科
- 専門医制度

産婦人科




※掲載しているデータは2021年9月に集計したものです。データを開示しない項目には、「—」と表示しています。

Map6 / 南西部 国立病院機構埼玉病院産婦人科専門研修プログラム
【国立病院機構埼玉病院】

当科病床数	研修期間	連携施設数	医師数	指導医数	募集定員	入職実績 ('19~'21実績)
48床	3年	5施設	16名	3名	4名	1名

年収・月収例 専攻医1年目：47.3万/月
当科外来患者数 102人 / 日
当科入院患者数 34人 / 日
検査数等 分娩数600件強、婦人科浸潤癌手術約100件、良性婦人科手術約350件（内視鏡手術約250件を含む）

主な連携施設 慶應義塾大学病院、JCHO埼玉メディカルセンター、さいたま市立病院




Map11 / 東部 獨協医科大学埼玉医療センター産婦人科研修プログラム
【獨協医科大学埼玉医療センター】

当科病床数	研修期間	連携施設数	医師数	指導医数	募集定員	入職実績 ('19~'21実績)
65床	3年	8施設	20名	5名	5名	8名

年収・月収例 専攻医1年目：500万/年
当科外来患者数 85人 / 日
当科入院患者数 40人 / 日
検査数等 分娩数：430件/年、産科手術件数：234件/年、婦人科手術数：661件/年

主な連携施設 足利赤十字病院、菅原病院、永井マーズホスピタル、恵愛生協医療医院、恵愛病院、深谷赤十字病院、東京慈恵会医科大学附属病院、東京都立大塚病院




Map14 / さいたま 自治医科大学附属さいたま医療センター産婦人科研修プログラム
【自治医科大学附属さいたま医療センター】

当科病床数	研修期間	連携施設数	医師数	指導医数	募集定員	入職実績 ('19~'21実績)
39床	3年	8施設	15名	8名	5名	6名

年収・月収例 専攻医1年目：約42万/月 + 賞与約125万/年
当科外来患者数 40人 / 日
当科入院患者数 34人 / 日
検査数等 出産数426件/年、合併症8割強、帝切206件/年、婦人科手術286件/年、腹腔鏡163件/年（悪性も腹腔鏡で）

主な連携施設 越谷市立病院、丸山記念総合病院、埼玉協同病院等、8施設




Map17 / さいたま さいたま赤十字病院産婦人科研修プログラム
【さいたま赤十字病院】

当科病床数	研修期間	連携施設数	医師数	指導医数	募集定員	入職実績 ('19~'21実績)
52床	3年	10施設	14名	5名	4名	2名

年収・月収例 当院HP参照
当科外来患者数 94人 / 日
当科入院患者数 44人 / 日
検査数等 分娩数：914件、帝王切開：308件、開腹手術：116件、腹腔鏡手術：151件

主な連携施設 群馬大学医学部附属病院、埼玉医科大学病院、群馬中央病院、前橋赤十字病院等




Map27 / 川越比企 埼玉医科大学総合医療センター産婦人科専門研修プログラム
【埼玉医科大学総合医療センター】

当科病床数	研修期間	連携施設数	医師数	指導医数	募集定員	入職実績 ('19~'21実績)
103床	3年	12施設	34名	8名	5名	7名

年収・月収例 —
当科外来患者数 160人 / 日
当科入院患者数 85人 / 日
検査数等 分娩数961（帝王切開540）件、婦人科手術数860（腹腔鏡463）件、IVF-ET201件

主な連携施設 信州上田医療センター、蕨市立病院、赤心堂病院




Map29 / 川越比企 埼玉医科大学産婦人科研修プログラム
【埼玉医科大学病院】

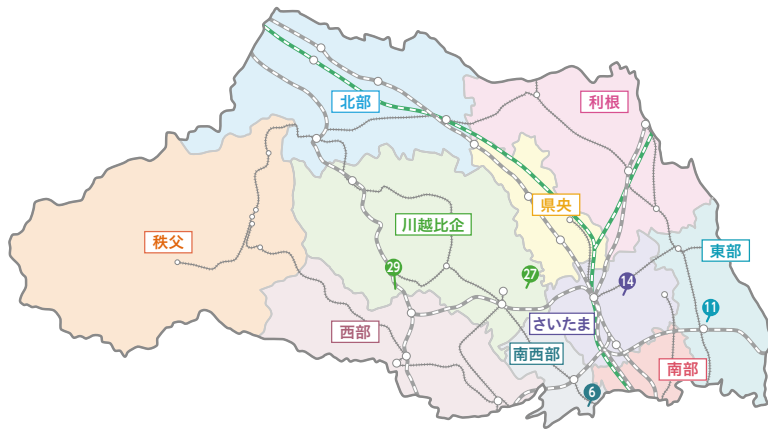
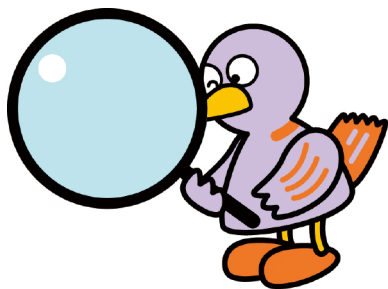
当科病床数	研修期間	連携施設数	医師数	指導医数	募集定員	入職実績 ('19~'21実績)
47床	3年	14施設	21名	9名	6名	3名

年収・月収例 —
当科外来患者数 79人 / 日
当科入院患者数 44人 / 日
検査数等 分娩602件、帝王切開225件、腹腔鏡・子宮鏡217件、開腹・子宮脱214件

主な連携施設 HP参照



眼科



※掲載しているデータは2021年9月に集計したものです。データを開示しない項目には、「—」と表示しています。

Map6 / 南西部 国立病院機構埼玉病院眼科専門研修プログラム
【国立病院機構埼玉病院】

当科 病床数	研修期間	連携 施設数	医師数	指導医数	募集定員	入職実績 ('19~'21実績)
8床	4年	2施設	9名	4名	1名	—

年収・月収例 専攻医1年目：47.3万/月

当科外来患者数 35人 / 日

当科入院患者数 8人 / 日

検査数等 白内障手術1,239件、網膜硝子体手術247件、緑内障手術121件 (計1,607件/年)

主な連携施設 慶應義塾大学病院

埼玉県と東京都の県境に位置し広範囲から多数の紹介があり手術件数は年々増加しています。外来・手術研修では複数の経験豊富な指導医が直接指導し、正確に診断し独力で手術を完遂できる眼科医の育成が目標です。

Map11 / 東部 獨協医科大学埼玉医療センター眼科専門医養成プログラム
【獨協医科大学埼玉医療センター】

当科 病床数	研修期間	連携 施設数	医師数	指導医数	募集定員	入職実績 ('19~'21実績)
45床	4年	4施設	17名	6名	4名	10名

年収・月収例 専攻医1年目：500万/年

当科外来患者数 180人 / 日

当科入院患者数 29人 / 日

検査数等 年間手術件数：3,748件 (白内障手術：1,919件、硝子体内注射：2,230件 他)

主な連携施設 吉田眼科病院、今泉眼科病院、栗原眼科病院、久留米大学病院

当医局の特徴として、幅広い領域で多くの症例を経験できます。医局セミナー・症例検討会等を通して知識の向上を図るとともに、手術教育に力を入れています。また、社会人大学院が併設されており、学位取得も可能です。

Map14 / さいたま 自治医科大学附属さいたま医療センター眼科専門研修プログラム
【自治医科大学附属さいたま医療センター】

当科 病床数	研修期間	連携 施設数	医師数	指導医数	募集定員	入職実績 ('19~'21実績)
15床	4年	5施設	10名	5名	3名	7名

年収・月収例 専攻医1年目：約42万/月 + 賞与 約125万/年

当科外来患者数 85人 / 日

当科入院患者数 14人 / 日

検査数等 白内障手術：566件/年、硝子体手術：348件/年、緑内障手術：62件/年

主な連携施設 自治医科大学附属病院、日本大学板橋病院、JCHOさいたま北部医療センター、大宮中央総合病院、練馬光が丘病院

一般眼科学に精通し、手術を含めた専門性の高い眼科治療にも対応し、将来地域で活躍できる眼科医の育成を目指します。

Map27 / 川越比企 埼玉医科大学総合医療センター眼科専門研修プログラム
【埼玉医科大学総合医療センター】

当科 病床数	研修期間	連携 施設数	医師数	指導医数	募集定員	入職実績 ('19~'21実績)
12床	5年	7施設	11名	4名	2名	4名

年収・月収例 —

当科外来患者数 90人 / 日

当科入院患者数 12人 / 日

検査数等 白内障手術：858件、網膜硝子体手術：242件、入院手術：1,196件、外来手術：429件

主な連携施設 東京大学医学部附属病院

眼球と眼付属器に関するあらゆる疾患の病態の把握、正しい診断、適切な治療を行います。クルーズによる知識の習得と抄読会により科学的な思考を臨床に活かします。

Map29 / 川越比企 埼玉医科大学眼科専門研修プログラム
【埼玉医科大学病院】

当科 病床数	研修期間	連携 施設数	医師数	指導医数	募集定員	入職実績 ('19~'21実績)
40床	4年	16施設	22名	6名	6名	9名

年収・月収例 —

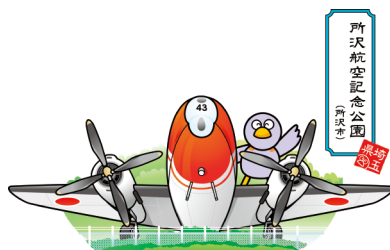
当科外来患者数 99人 / 日

当科入院患者数 36人 / 日

検査数等 白内障1,777件、緑内障161件、網膜硝子体791件、角膜移植18件、外来手術2,180件 他多数

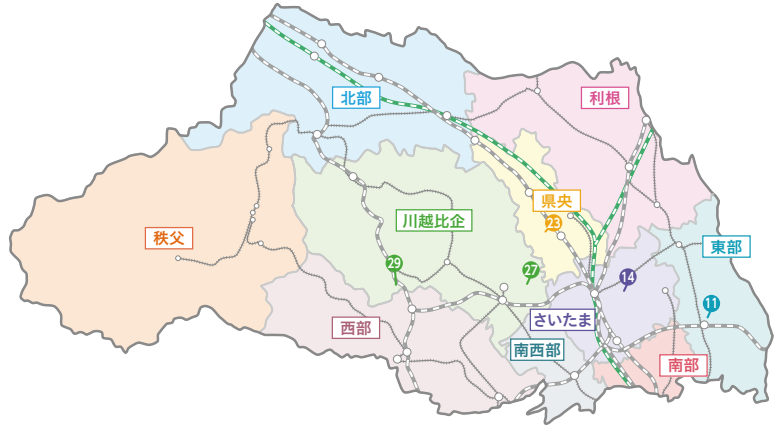
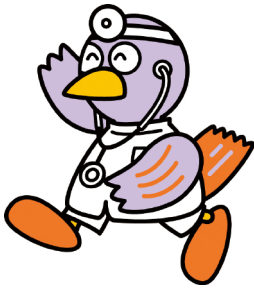
主な連携施設 HP参照

アイセンターとして専門手術室を有し多職種スタッフが眼科専属なので、チーム医療を学ぶことができます。そして広い専門分野にわたるmedicalおよびsurgical眼科の実践診療を習得していただきます。



- 県の制度
- 内科
- 小児科
- 皮膚科
- 精神科
- 外科
- 整形外科
- 産婦人科
- 眼科
- 耳鼻咽喉科
- 泌尿器科
- 脳神経外科
- 放射線科
- 麻酔科
- 病理
- 臨床検査
- 救急科
- 形成外科
- リハビリ
- 総合診療科
- 専門医制度

耳鼻咽喉科



※掲載しているデータは2021年9月に集計したものです。データを開示しない項目には、「—」と表示しています。

Map① / 東部 獨協医科大学埼玉医療センター耳鼻咽喉科専門医養成プログラム
【獨協医科大学埼玉医療センター】

当科病床数	研修期間	連携施設数	医師数	指導医数	募集定員	入職実績 (19~21実績)
45床	4年	9施設	15名	4名	4名	3名

今年度より開始された耳科及び鼻科手術指導医制度の認可研修施設となりましたので、研修プログラム期間中も当科で手術経験を積むことにより、手術指導医の認定に必要な手術件数を取得できます。

主な連携施設 獨協医科大学病院、春日部市立医療センター、国立病院機構埼玉病院、東京慈恵会医科大学附属柏病院、日本大学病院、東京慈恵会医科大学附属病院、東京都立広尾病院、日本大学医学部附属板橋病院、東京慈恵会医科大学

Map④ / さいたま 自治医科大学附属さいたま医療センター耳鼻咽喉科専門研修プログラム
【自治医科大学附属さいたま医療センター】

当科病床数	研修期間	連携施設数	医師数	指導医数	募集定員	入職実績 (19~21実績)
14床	4年	5施設	8名	5名	3名	1名

4年間を通じて耳鼻、鼻科、頭頸部がんなど耳鼻咽喉科領域全般にわたり多くの症例数が経験でき、手術指導医につながる質の高い研修が可能です。

主な連携施設 さいたま市民医療センター、東京北医療センター等、5施設

Map⑤ / 県央 AMG耳鼻咽喉科専門研修プログラム
【上尾中央総合病院】

当科病床数	研修期間	連携施設数	医師数	指導医数	募集定員	入職実績 (19~21実績)
30床	4年	8施設	13名	8名	3名	4名

地域の耳鼻咽喉科頭頸部外科診療の中核病院として、common diseaseから緊急手術を要する症例、複数の合併症を有する頭頸部癌まで、数多くの症例を経験できます。本プログラムは、基幹病院である当院で高度な手術手法を含めた実践力を身につけ、連携市中病院では主治医として一人立ちする良い機会になります。

主な連携施設 日本大学医学部附属板橋病院

Map⑦ / 川越比企 埼玉医科大学総合医療センター耳鼻咽喉科専門研修プログラム
【埼玉医科大学総合医療センター】

当科病床数	研修期間	連携施設数	医師数	指導医数	募集定員	入職実績 (19~21実績)
14床	4年	30施設	12名	4名	3名	2名

当プログラムでは、神経耳科疾患から頭頸部外科領域まで幅広く、かつ多くの症例を経験していただくことができますので、当科のすべての領域に精通する「スーパー耳鼻咽喉科・頭頸部外科医」を目指せます。

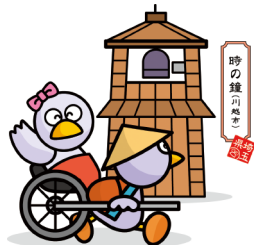
主な連携施設 東京大学医学部附属病院

Map⑨ / 川越比企 埼玉医科大学病院耳鼻咽喉科専門研修プログラム
【埼玉医科大学病院】

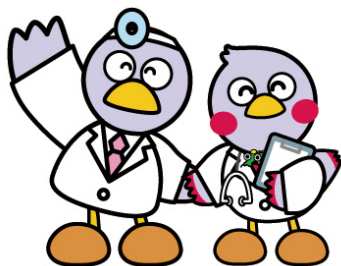
当科病床数	研修期間	連携施設数	医師数	指導医数	募集定員	入職実績 (19~21実績)
17床	4年	5施設	14名	6名	4名	4名

都内の国立国際医療センター、日高の埼玉医科大学国際医療センターのがん・心臓病・救急センターと連携もしており幅広い研修が行えます。国内有数の手術件数を経験できます。各分野で最先端の診療を経験し、立派な耳鼻咽喉科医師になります。

主な連携施設 HP参照



泌尿器科



※掲載しているデータは2021年9月に集計したものです。データを開示しない項目には、「—」と表示しています。

Map⑩ / 東部 **獨協医科大学埼玉医療センター 泌尿器科専門研修プログラム**

サブスペ: 生殖医療, 透析, 超音波, 感染症

当科病床数	研修期間	連携施設数	医師数	指導医数	募集定員	入職実績 (19~21実績)
45床	4年	10施設	15名	9名	4名	6名

年収・月収例 専攻医1年目: 500万/年

当科外来患者数 114人 / 日

当科入院患者数 37人 / 日

主な連携施設 獨協医科大学病院、栃木県立がんセンター、埼玉協同病院、東都春日部病院、越谷誠和病院、TMGあさが医療センター、行田総合病院、羽生総合病院、東埼玉総合病院、順天堂大学医学部附属順天堂医院

100万人以上の医療圏のトップである当院は、埼玉県東部地域で唯一の泌尿器科研修ができる病院です。悪性腫瘍だけでなく、排尿障害、結石、男性不妊症、腎移植など泌尿器科全ての疾患を学ぶことが可能です。

Map⑭ / さいたま **自治医科大学附属さいたま医療センター 泌尿器科専門研修プログラム**

サブスペ: 生殖医療, 透析, 超音波, 感染症

当科病床数	研修期間	連携施設数	医師数	指導医数	募集定員	入職実績 (19~21実績)
17床	4年	9施設	8名	3名	2名	—

年収・月収例 専攻医1年目: 約42万/月 + 賞与 約125万/年

当科外来患者数 60人 / 日

当科入院患者数 17人 / 日

主な連携施設 さいたま市民医療センター、行田総合病院、板橋中央総合病院 等、9施設

自治医科大学の附属病院です。2022年度より泌尿器科幹幹施設となりました。埼玉県を中心とした関東圏での泌尿器科研修が可能となっております。

Map⑲ / 県央 **AMG泌尿器科専門研修プログラム**

サブスペ: 生殖医療, 透析, 超音波, 感染症

当科病床数	研修期間	連携施設数	医師数	指導医数	募集定員	入職実績 (19~21実績)
34床	4年	6施設	12名	11名	1名	—

年収・月収例 専攻医1年目: 66万/月(別途諸手当)

当科外来患者数 87人 / 日

当科入院患者数 30人 / 日

主な連携施設 埼玉医科大学病院、弘前大学医学部附属病院

救急疾患を含む泌尿器科領域全般の診療を学ぶことができます。悪性腫瘍・前立腺肥大症・尿路結石の症例が豊富で、特にロボット手術の症例数は全国屈指です。より実践的な知識と技術を身につけることができます。

Map⑳ / 県央 **北里大学メディカルセンター 泌尿器科専門研修プログラム**

サブスペ: 生殖医療, 透析, 超音波, 感染症

当科病床数	研修期間	連携施設数	医師数	指導医数	募集定員	入職実績 (19~21実績)
30床	4年	14施設	5名	2名	5名	—

年収・月収例 —

当科外来患者数 55人 / 日

当科入院患者数 18人 / 日

主な連携施設 北里大学病院、北里大学北里研究所病院、東大和病院 他11施設

泌尿器悪性腫瘍、尿路結石や前立腺肥大症などの泌尿器良性疾患を深く習得するとともに、低侵襲医療を含む先進医療を学ぶことができます。

Map㉑ / 川越比企 **埼玉医科大学3病院 泌尿器科専門研修施設群専門研修プログラム**

サブスペ: 生殖医療, 透析, 超音波, 感染症

当科病床数	研修期間	連携施設数	医師数	指導医数	募集定員	入職実績 (19~21実績)
15床	4年	26施設	6名	4名	8名	3名

年収・月収例 —

当科外来患者数 61人 / 日

当科入院患者数 15人 / 日

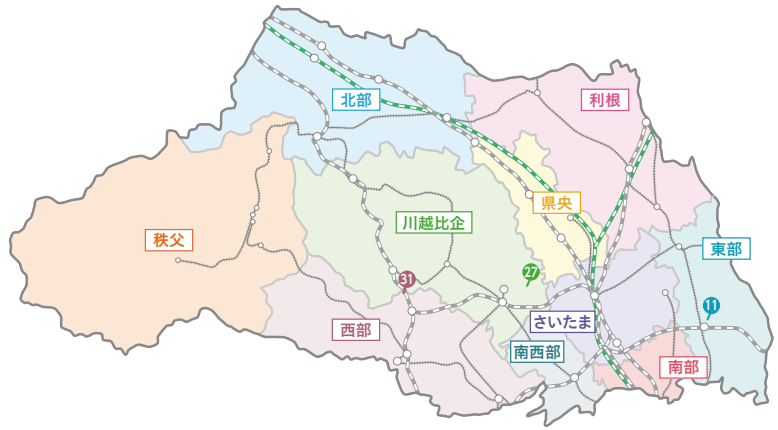
主な連携施設 HP参照

埼玉医大3病院(特定機能病院の大学病院、JCI認証の国際医療センター、「スーパー」総合病院の総合医療センター)が合同で作成したプログラムです。地域医療の「最後の砦」ならではの多様な症例が経験できます。



- 県の制度
- 内科
- 小児科
- 皮膚科
- 精神科
- 外科
- 整形外科
- 産婦人科
- 眼科
- 耳鼻咽喉科
- 泌尿器科
- 脳神経外科
- 放射線科
- 麻酔科
- 病理
- 臨床検査
- 救急科
- 形成外科
- リハビリ
- 総合診療科
- 専門医制度

脳神経外科



※掲載しているデータは2021年9月に集計したものです。データを開示しない項目には、「—」と表示しています。

Map① / 東部 獨協医科大学埼玉医療センター脳神経外科専門医養成プログラム
【獨協医科大学埼玉医療センター】

当科 病床数	研修期間	連携 施設数	医師数	指導医数	募集定員	入職実績 (19~21実績)
54床	4年	8施設	12名	7名	3名	2名

年収・月収例 専攻医1年目：500万/年

当科外来患者数 34人 /日

当科入院患者数 44人 /日

検査数等 年間手術件数：635件、脳腫瘍：90件、脳血管内治療：220件、脳動脈瘤：120件

主な連携施設 獨協医科大学病院、筑波大学附属病院、春日部中央総合病院、埼玉中央総合病院、さいたま市民医療センター、東京都立小児総合医療センター、一宮西病院

150万人の人口をバックグラウンドにして、数多くの患者さんの治療を行っています。特に開頭手術と脳血管内治療の両方を同時に研修できるので、全ての専攻医がダブルライセンスを取得しています。

Map② / 川越比企 埼玉医科大学総合医療センター脳神経外科専門研修プログラム
【埼玉医科大学総合医療センター】

当科 病床数	研修期間	連携 施設数	医師数	指導医数	募集定員	入職実績 (19~21実績)
40床	4年	9施設	12名	7名	4名	4名

年収・月収例 —

当科外来患者数 50人 /日

当科入院患者数 44人 /日

検査数等 手術実数：560件、腫瘍：91件、血管障害：238件、頭部外傷の開頭術：17件

主な連携施設 東京大学医学部附属病院

当科は単科としては県内でも最大の手術件数を誇り、若手に積極的に執刀の機会を与えるという方針のもと脳外科医として習得すべき疾患を偏りなく経験できます。連携施設には東京大学医学部附属病院などがあります。

Map③ / 西部 脳神経外科専門研修埼玉医科大学国際医療センタープログラム
【埼玉医科大学国際医療センター】

当科 病床数	研修期間	連携 施設数	医師数	指導医数	募集定員	入職実績 (19~21実績)
124床	4.5年	7施設	27名	13名	8名	17名

年収・月収例 —

当科外来患者数 27人 /日

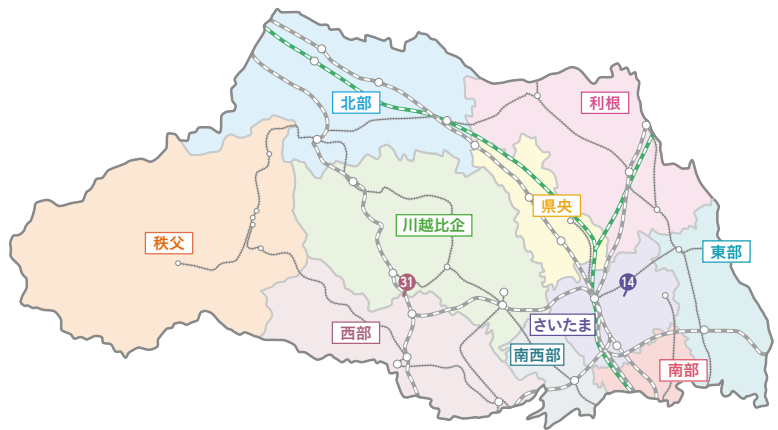
当科入院患者数 85人 /日

検査数等 脳腫瘍152件、脳動脈瘤296件、高血圧性脳出血45件、急性頭部外傷25件、慢性硬膜下血腫104件

主な連携施設 埼玉医科大学病院、埼玉県立循環器・呼吸器病センター、横浜新都市脳神経外科病院

当科は専門的な3診療科に分かれています。脳脊髄腫瘍科は脳腫瘍を診療し、脳卒中外科は脳血管障害に開頭手術でアプローチし、脳血管内治療科はカテーテル手術に特化しています。連携、関連施設も充実しています。

放射線科



※掲載しているデータは2021年9月に集計したものです。データを開示しない項目には、「—」と表示しています。

Map④ / さいたま 自治医科大学附属さいたま医療センター放射線科専門研修プログラム

当科 病床数	研修期間	連携 施設数	医師数	指導医数	募集定員	入職実績 (19~21実績)
—	3年	5施設	11名	13名	3名	3名

サブスペ 放射線診断 放射線治療

年収・月収例 専攻医1年目：約42万/月 + 賞与 約125万/年

検査数等 CT:40,275件/年、MRI:10,207件/年、核医学：2,824件/年、IVR：588件/年

主な連携施設 東京医科歯科大学、獨協医科大学埼玉医療センター、上尾中央総合病院等、5施設

慢性疾患から3次救急まで豊富な症例を経験できます。画像診断・治療・IVRのバランスの良い研修が特徴で、専攻医必須事項を期間内に到達できるよう配慮し、専攻医ごとにきめ細かいカリキュラムを作成しています。

Map①/西部

埼玉医科大学放射線科専門研修プログラム

年収・月収例



—

検査数等

CT : 29,104件/年、IVR : 398件/年

主な連携施設

埼玉医科大学総合医療センター、埼玉医科大学病院

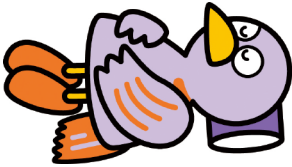
埼玉医科大学3病院を中心に多くの地域基幹病院や専門病院から研修先を選べます。全国でも有数の規模で放射線科各専門領域の指導医が質量ともに充実しており、専攻実績も多く、希望により柔軟な専門研修が可能です。



【埼玉医科大学国際医療センター】

サブスぺ	放射線診断	放射線治療	核医学				
当科病床数	研修期間	連携施設数	医師数	指導医数	募集定員	入職実績(19~21実績)	
—	3年	28施設	25名	11名	12名	18名	

麻酔科



※掲載しているデータは2021年9月に集計したものです。データを開示しない項目には、「—」と表示しています。

Map②/南部

埼玉協同病院麻酔科専門研修プログラム

年収・月収例

専攻医3年目：
800万/年



—

当科外来患者数

6人 / 日

主な連携施設

東京女子医科大学病院、東京女子医科大学附属足立医療センター

「人権を守り、健康なくらしに役立つ医療を地域とともにつくる」という病院理念を基本とし、住み慣れた地域で手術を受けたいという地域の需要に応えるべく、地域医療の最前線で疾病頻度が最も高い整形外科手術（2017年度人工関節全国8位）、癌をはじめとする外科手術、産婦人科手術、耳鼻科手術の麻酔を提供しています。



【埼玉協同病院】

サブスぺ	集中治療	心臓血管麻酔	ベインクリニック	※申請中			
当科病床数	研修期間	連携施設数	医師数	指導医数	募集定員	入職実績(19~21実績)	
—	4年	2施設	5名	4名	1名	—	

Map③/南部

川口市立医療センター麻酔科専門研修プログラム

年収・月収例

約40万円/月



—

当科外来患者数

5人 / 日

主な連携施設

日本大学医学部附属板橋病院、日本大学病院

無理なく麻酔経験が積めるよう十分な症例を確保しており、関連領域の指導も整えています。麻酔科専門研修と同時に地域医療への貢献が可能となるよう配慮されています。



【川口市立医療センター】

サブスぺ	集中治療	心臓血管麻酔	ベインクリニック				
当科病床数	研修期間	連携施設数	医師数	指導医数	募集定員	入職実績(19~21実績)	
2床	4年	2施設	8名	3名	1名	—	

Map④/南部

戸田中央総合病院麻酔科専門研修プログラム

年収・月収例

専攻医1年目：
約900万/年



—

当科外来患者数

一人 / 日

主な連携施設

東京医科大学病院

当院は基礎的かつ包括的な麻酔研修を行い、更に集中治療や救急医療、院内RRSの活動等を通して幅広い領域における全身管理や急変対応を学べます。また他科やメディカルとの垣根も低くとても働きやすい病院です。



【戸田中央総合病院】

サブスぺ	集中治療	心臓血管麻酔	ベインクリニック				
当科病床数	研修期間	連携施設数	医師数	指導医数	募集定員	入職実績(19~21実績)	
10床(ICU)	4年	4施設	6名	4名	2名	1名	

Map⑤/南西部

TMGあさか医療センター麻酔科専門研修プログラム

年収・月収例

—



—

当科外来患者数

一人 / 日

主な連携施設

東京女子医科大学病院、東京女子医科大学東医療センター、板橋中央総合病院、多摩総合医療センター

2次救急に対応し、一般症例から重症症例まで幅広く研修可能です。超音波ガイド下神経ブロックの経験が多く積めます。入院サポートセンター（周術期外来）を通して周術期をチーム医療であたります。



【TMGあさか医療センター】

サブスぺ	集中治療	心臓血管麻酔	ベインクリニック				
当科病床数	研修期間	連携施設数	医師数	指導医数	募集定員	入職実績(19~21実績)	
446床	4年	4施設	7名	4名	2名	1名	

Map⑥/南西部

国立病院機構埼玉病院麻酔科専門研修プログラム

年収・月収例

専攻医1年目：
47.3万/月



—

当科外来患者数

一人 / 日

主な連携施設

昭和大学

約3,300件の手術症例を麻酔科が担当しています。また、地域の中核病院としてさらなる手術件数の増加が予想されており、麻酔科専門医取得に必要な症例をバランスよく経験することが可能です。



【国立病院機構埼玉病院】

サブスぺ	集中治療	心臓血管麻酔	ベインクリニック				
当科病床数	研修期間	連携施設数	医師数	指導医数	募集定員	入職実績(19~21実績)	
—	4年	3施設	20名	10名	2名	3名	

- 県の制度
- 内科
- 小児科
- 皮膚科
- 精神科
- 外科
- 整形外科
- 産婦人科
- 眼科
- 耳鼻咽喉科
- 泌尿器科
- 脳神経外科
- 放射線科
- 麻酔科
- 病理
- 臨床検査
- 救急科
- 形成外科
- リハビリ
- 総合診療科
- 専門医制度

Map11 / 東部

**獨協医科大学埼玉医療センター
麻酔科専門研修プログラム**

サブスペ 集中治療 心臓血管麻酔 ベイクリニク

当科病床数	研修期間	連携施設数	医師数	指導医数	募集定員	入職実績 ('19~'21実績)
—	4年	3施設	24名	7名	5名	13名


【獨協医科大学埼玉医療センター】

年収・月収例
専攻医1年目：500万/年

当科外来患者数
27人 / 日

主な連携施設 北海道大学病院、獨協医科大学日光医療センター、埼玉県立小児医療センター

埼玉東部の基幹専門研修病院として、幅広く症例が集まっており、専攻医が経験目標に必要な特殊麻酔症例を、指導医とともに早い段階から経験できることが特徴です。



Map14 / さいたま

**自治医科大学附属さいたま医療センター
麻酔科専門研修プログラム**

サブスペ 集中治療 心臓血管麻酔 ベイクリニク

当科病床数	研修期間	連携施設数	医師数	指導医数	募集定員	入職実績 ('19~'21実績)
—	4年	10施設	31名	6名	6名	7名


【自治医科大学附属さいたま医療センター】

年収・月収例
専攻医1年目：約42万/月 + 賞与 約125万/年

当科外来患者数
16人 / 日

主な連携施設 埼玉県立小児医療センター、さいたま赤十字病院、北里大学メディカルセンター等、10施設

心臓外科手術、呼吸器外科手術が多く、重症患者の麻酔を多数経験可能。独立型ICUを併設し、機械的補助循環を要する重症患者の全身管理等も学べます。小児麻酔、産科麻酔、ベイクリニク、緩和ケアの研修も可能です。



Map15 / さいたま

さいたま市立病院麻酔科専門研修プログラム

サブスペ 集中治療 心臓血管麻酔 ベイクリニク

当科病床数	研修期間	連携施設数	医師数	指導医数	募集定員	入職実績 ('19~'21実績)
—	4年	9施設	9名	6名	3名	2名


【さいたま市立病院】

年収・月収例
—

当科外来患者数
一人 / 日

主な連携施設 慶應義塾大学病院、埼玉医科大学総合医療センター、埼玉医科大学国際医療センター

手術内容はあらゆる診療科・部位・年齢にわたっており、偏りなく麻酔研修を行うことができます。特に新生児手術、ハイリスク帝王切開、3次救急を含む緊急手術、多様な神経ブロックの習得などに優れています。



Map17 / さいたま

**さいたま赤十字病院
麻酔科専門研修プログラム**

サブスペ 集中治療 心臓血管麻酔 ベイクリニク

当科病床数	研修期間	連携施設数	医師数	指導医数	募集定員	入職実績 ('19~'21実績)
—	4年	2施設	15名	4名	4名	3名

【さいたま赤十字病院】


年収・月収例
—

当科外来患者数
18人 / 日

当院HP参照

主な連携施設 東京大学医学部附属病院、埼玉県立小児医療センター

当院は高度救命救急センター、総合周産期母子医療センター等に指定され、また33の診療科から構成される為、症例が多く揃う。また小児症例は隣接する埼玉県立小児医療センターで専門的な経験を積むことができる。



Map23 / 県央

**AMG上尾中央総合病院
麻酔科専門研修プログラム**

サブスペ 集中治療 心臓血管麻酔 ベイクリニク

当科病床数	研修期間	連携施設数	医師数	指導医数	募集定員	入職実績 ('19~'21実績)
—	4年	3施設	11名	8名	2名	—


【上尾中央総合病院】

年収・月収例
専攻医1年目：66万/月(別途諸手当)

当科外来患者数
一人 / 日

主な連携施設 帝京大学医学部附属病院、日本大学医学部附属板橋病院

年間5,000件以上の麻酔管理件数・高い意識の指導医のもと、チーム医療による周辺領域のサポートも充実しています。専門医として基礎となる要素を身につけるために不足ない経験を積むことが可能な環境です。



Map24 / 県央

**北里大学メディカルセンター
麻酔科専門研修プログラム**

サブスペ 集中治療 心臓血管麻酔 ベイクリニク

当科病床数	研修期間	連携施設数	医師数	指導医数	募集定員	入職実績 ('19~'21実績)
—	4年	4施設	4名	3名	1名	1名


【北里大学メディカルセンター】

年収・月収例
—

当科外来患者数
1人 / 日

主な連携施設 北里大学病院、埼玉医科大学総合医療センター 他2施設

麻酔科専門医を育成することを目的に、地域の麻酔診療を維持すべく十分な知識・技術・態度を学びます。埼玉県内の高次病院と連携しており県内病院の特徴や考え方の違いを学ぶことができます。



Map27 / 川越比企

**埼玉医科大学総合医療センター
麻酔科専門研修プログラム**

サブスペ 集中治療 心臓血管麻酔 ベイクリニク

当科病床数	研修期間	連携施設数	医師数	指導医数	募集定員	入職実績 ('19~'21実績)
—	4年	14施設	41名	12名	5名	5名


【埼玉医科大学総合医療センター】

年収・月収例
—

当科外来患者数
20人 / 日

主な連携施設 埼玉石心会病院、埼玉県立小児医療センター

十分な手術室麻酔に加えて、麻酔科医が管理するICUや周産期の全身管理が学べる産科麻酔、ベイクリニクといった研修部門がある。また研究活動も積極的に行っていて、麻酔科領域の研修をほぼ網羅できる。



Map29 / 川越比企

埼玉医科大学病院麻酔科専門研修プログラム

サブスペ 集中治療 心臓血管麻酔 ベイクリニク

当科病床数	研修期間	連携施設数	医師数	指導医数	募集定員	入職実績 ('19~'21実績)
—	4年	13施設	21名	11名	4名	2名


【埼玉医科大学病院】

年収・月収例
—

当科外来患者数
11人 / 日

主な連携施設 HP参照

当プログラムは、埼玉医大病院を責任基幹施設として、多岐な分野にわたり豊富な症例数を有する病院群を形成しています。その目標は、患者様には最良の診療効果、研修者には最良の研修効果を得ることにあります。



Map③/西部



【埼玉医科大学国際医療センター】

埼玉医科大学国際医療センター
麻酔科専門研修プログラム

サブスペ 集中治療 心臓血管麻酔 ペインクリニック

当科病床数	研修期間	連携施設数	医師数	指導医数	募集定員	入職実績 (19~21実績)
—	4年	14施設	19名	7名	10名	1名

年収・月収例

—

当科外来患者数

一人/日

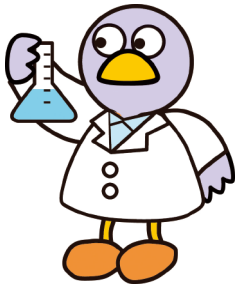
主な連携施設

埼玉医科大学病院、埼玉医科大学総合医療センター、東京都立小児総合医療センター、帝京大学医学部附属溝口病院、帝京大学医学部附属病院、千葉西総合病院

心臓血管麻酔（小児含む）や救急手術などの重症麻酔管理について研修する機会を持つことができます。また、集中治療やペインクリニックは近くの連携病院で研修を行い、個人の興味のある分野の研修を尊重します。



病理



※掲載しているデータは2021年9月に集計したものです。データを開示しない項目には、「—」と表示しています。

Map④/南部



【戸田中央総合病院】

戸田中央総合病院病理専門研修プログラム

年収・月収例

専攻医1年目：
約700万/年

サブスペ 細胞診

当科病床数	研修期間	連携施設数	医師数	指導医数	募集定員	入職実績 (19~21実績)
—	3年	8施設	1名	1名	1名	—

主な連携施設

東京医科大学病院

本専門研修プログラムでは、病理診断に必要な知識、技能の習得はもちろんのこと、他の臨床医や他職種とのコミュニケーションがとれる人間性・態度を身につけることを目標としています。



Map①/東部



【獨協医科大学埼玉医療センター】

獨協医科大学埼玉医療センター病理専門医研修プログラム

年収・月収例

専攻医1年目：
500万/年

サブスペ 細胞診

当科病床数	研修期間	連携施設数	医師数	指導医数	募集定員	入職実績 (19~21実績)
—	3年	6施設	5名	4名	1名	—

主な連携施設

済生会川口総合病院、春日部市立医療センター、新松戸中央総合病院、国立病院機構東埼玉病院、がん研究会有明病院、京都第一赤十字病院

基幹施設である獨協医科大学埼玉医療センター病理診断科と近隣の連携施設を主体としたプログラムですが、がん研究会有明病院との連携も始まり、小規模ながら複数の指導医のもとで充実した研修環境を提供します。



Map⑭/さいたま



【自治医科大学附属さいたま医療センター】

地域総合病理医育成を目指した自治医科大学附属さいたま医療センター病理専門研修プログラム

年収・月収例

専攻医1年目：約42万/月
+賞与 約125万/年

サブスペ 細胞診

当科病床数	研修期間	連携施設数	医師数	指導医数	募集定員	入職実績 (19~21実績)
—	3年	7施設	4名	2名	1名	—

主な連携施設

水戸協同病院、焼津市立総合病院、埼玉協同病院、さいたま赤十字病院等、7施設

当プログラムでは、偏りのない豊富な症例の集まる施設での専門研修を通して、良質な指導体制下で、総合的な診断能力のある地域に密着した質の高い病理医を育成します。



Map⑰/川越比企



【埼玉医科大学総合医療センター】

埼玉医科大学総合医療センター病理専門研修プログラム

年収・月収例

—

サブスペ 細胞診

当科病床数	研修期間	連携施設数	医師数	指導医数	募集定員	入職実績 (19~21実績)
—	3年	8施設	15名	4名	1名	2名

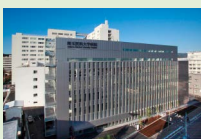
主な連携施設

東京大学医学部附属病院

充実した指導体制の下、偏りが少なく豊富な症例の病理診断を経験することが可能です。不足の懸念される病理解剖では、専攻医への優先的な割り当てや連携施設の協力により、十分な症例数を確保しています。



Map⑲/川越比企



【埼玉医科大学病院】

埼玉医科大学病院病理専門研修プログラム

年収・月収例

—

サブスペ 細胞診

当科病床数	研修期間	連携施設数	医師数	指導医数	募集定員	入職実績 (19~21実績)
—	3年	6施設	6名	4名	1名	—

主な連携施設

HP参照

包括的がんセンターを擁する埼玉医科大学国際医療センターなど組織診断が年間約1万件の大規模病院と複数連携しており、各地域の中核病院等とも連携することで豊富な症例を経験できる環境が整っています。



- 県の制度
- 内科
- 小児科
- 皮膚科
- 精神科
- 外科
- 整形外科
- 産婦人科
- 眼科
- 耳鼻咽喉科
- 泌尿器科
- 脳神経外科
- 放射線科
- 麻酔科
- 病理
- 臨床検査
- 救急科
- 形成外科
- リハビリ
- 総合診療科
- 専門医制度

Map③ / 西部

埼玉医科大学国際医療センター病理専門研修プログラム



【埼玉医科大学国際医療センター】

年収・月収例
—

サブスぺ
細胞診

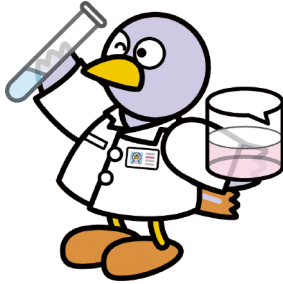
主な連携施設 埼玉医科大学病院、埼玉医科大学総合医療センター、埼玉県立循環器・呼吸器病センター、国立病院機構埼玉病院

当科 病床数	研修期間	連携 施設数	医師数	指導医数	募集定員	入職実績 ('19~'21実績)
—	3年	4施設	9名	3名	1名	—

国際医療センター病理診断科には、大学病理学教室も含めて各領域・臓器のスペシャリストが揃っており、病理診断における日常のハイレベルな討論の中で多岐にわたる疾患を経験し、その理解を深めることが可能である。



臨床検査



※掲載しているデータは2021年9月に集計したものです。データを開示しない項目には、「—」と表示しています。

Map① / 東部

獨協医科大学埼玉医療センター臨床検査専門医養成プログラム



【獨協医科大学埼玉医療センター】

サブ スぺ	感染症	超音波	臨床 遺伝	人間 ドッグ 検診	臨床 細胞	臨床神 経生理	消化器 内視鏡
—	3年	1施設	3名	1名	1名	—	—

年収・月収例
専攻医1年目：500万/年

主な連携施設 獨協医科大学病院

検査部は通常診療を行いませんが、当科は感染症診療・検査を行っています。マラリアなど熱帯病検査に充実しており、渡航外来・帰国外来・HIV検査・ICT・AST活動も行っています。感染症専門医の習得も可能です。



Map② / 川越比企

埼玉医科大学臨床検査専門研修プログラム



【埼玉医科大学病院】

サブ スぺ	感染症	超音波	臨床 遺伝	人間 ドッグ 検診	臨床 細胞	臨床神 経生理	消化器 内視鏡
—	3年	2施設	2名	1名	1名	—	—

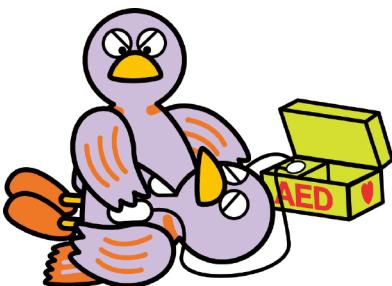
年収・月収例
—

主な連携施設 HP参照

検査には様々な分野があります。すでに専門領域を持っている医師にとっても、その領域を中心として多様な検査を習得し、医師としての幅を広げるのに役立つと思います。



救急科



※掲載しているデータは2021年9月に集計したものです。データを開示しない項目には、「—」と表示しています。

Map③ / 南部

川口市立医療センター救急科専門研修プログラム



【川口市立医療センター】

年収・月収例	当科外来患者数	当科入院患者数
約40万円~ /月	11人 /日	40人 /日

当科 病床数	研修期間	連携 施設数	医師数	指導医数	募集定員	入職実績 ('19~'21実績)
8床	3年	2施設	6名	3名	2名	—

人口80万人を擁する埼玉県南部保健医療圏の救命救急センターとして、地域の重症患者を集約しています。年間1,000例程度の3次救急患者を経験でき、特に重症外傷症例を多く経験できます。



- サブスぺ 集中治療 熱傷 外傷 脳卒中 消化器内視鏡 脳神経血管内治療 感染症


Map⑥ / 南西部 国立病院機構埼玉病院救急科専門研修プログラム
【国立病院機構埼玉病院】

当科病床数	研修期間	連携施設数	医師数	指導医数	募集定員	入職実績 ('19~'21実績)
5床	3年	8施設	3名	2名	3名	—

Walk inから三次救急まで幅広い患者に対応することで、多様な症例について学べます。それらの症例を入院後も担当することでより深い経験となるでしょう。希望する分野のサブスペシャリティも習得できます。

年収・月収例 専攻医1年目：47.3万/月
 当科外来患者数 35人 /日
 当科入院患者数 2人 /日

サブスペ 集中治療 熱傷 外傷 脳卒中 消化器内視鏡 脳神経血管内治療 感染症




Map⑩ / 東部 獨協医科大学埼玉医療センター救急科専門医養成プログラム
【獨協医科大学埼玉医療センター】

当科病床数	研修期間	連携施設数	医師数	指導医数	募集定員	入職実績 ('19~'21実績)
34床	3年	13施設	10名	3名	4名	1名

地域のニーズに合わせて、良質で安心できる標準的救急医療が提供できる専門医育成を目指しています。2次・3次救急医療の対応に加え、個々が希望するサブスペシャリティ領域のトレーニングも実践できます。

年収・月収例 専攻医1年目：500万/年
 当科外来患者数 4人 /日
 当科入院患者数 3人 /日

サブスペ 集中治療 熱傷 外傷 脳卒中 消化器内視鏡 脳神経血管内治療 感染症




Map⑭ / さいたま 自治医科大学附属さいたま医療センター救急科専門研修プログラム
【自治医科大学附属さいたま医療センター】

当科病床数	研修期間	連携施設数	医師数	指導医数	募集定員	入職実績 ('19~'21実績)
38床	3年	12施設	12名	16名	4名	2名

walk-inから重症の3次救急まで、すべての症例の経験とその後の病棟での管理を学べます。症例の振り返り、レクチャー、世界最新の情報をスタッフが丁寧に情報提供します。ドクターカーにも挑戦してください。

年収・月収例 専攻医1年目：約42万/月 + 賞与 約125万/年
 当科外来患者数 23人 /日
 当科入院患者数 23人 /日

サブスペ 集中治療 熱傷 外傷 脳卒中 消化器内視鏡 脳神経血管内治療 感染症




Map⑮ / さいたま さいたま市立病院救急科専門研修プログラム
【さいたま市立病院】

当科病床数	研修期間	連携施設数	医師数	指導医数	募集定員	入職実績 ('19~'21実績)
20床	3年	1施設	8名	3名	2名	—

初療から入院管理まで、一貫して重症患者の診療に従事することができます。規模が大きすぎない分、じっくり腰を据えて患者さんに向き合えるでしょう。臨床はもちろん、学会・研究活動も積極的に支援します。

年収・月収例 —
 当科外来患者数 6人 /日
 当科入院患者数 3人 /日

サブスペ 集中治療 熱傷 外傷 脳卒中 消化器内視鏡 脳神経血管内治療 感染症




Map⑰ / さいたま さいたま赤十字病院救急科専門研修プログラム
【さいたま赤十字病院】

当科病床数	研修期間	連携施設数	医師数	指導医数	募集定員	入職実績 ('19~'21実績)
52床	3年	14施設	29名	8名	4名	6名

高度救命救急センターや基幹災害拠点病院等に指定され、365日24時間運用のドクターカー診療をしているため、必要症例が多く揃う。専攻医は毎年入職しており、指導医もベテランから若手が在籍している。

年収・月収例 当院HP参照
 当科外来患者数 11人 /日
 当科入院患者数 31人 /日

サブスペ 集中治療 熱傷 外傷 脳卒中 消化器内視鏡 脳神経血管内治療 感染症




Map⑲ / 川越比企 埼玉医科大学総合医療センター救急科専門研修プログラム
【埼玉医科大学総合医療センター】

当科病床数	研修期間	連携施設数	医師数	指導医数	募集定員	入職実績 ('19~'21実績)
68床	3年	8施設	26名	13名	6名	2名

当院の救急医療は救急科（ER）と高度救命救急センターが担っており、初療から入院後の手術も含めた治療、術後管理、患者管理、後方病床診療、退院・退院後までの一連の経過をみることもできます。

年収・月収例 —
 当科外来患者数 60人 /日
 当科入院患者数 53人 /日

サブスペ 集中治療 熱傷 外傷 脳卒中 消化器内視鏡 脳神経血管内治療 感染症




Map⑲ / 川越比企 埼玉医科大学病院救急科専門医研修プログラム
【埼玉医科大学病院】

当科病床数	研修期間	連携施設数	医師数	指導医数	募集定員	入職実績 ('19~'21実績)
10床	3年	2施設	5名	4名	1名	1名

救急センター・中毒センター、集中治療室、一般病棟が備わっており、広域からの急性中毒患者の受け入れ、および緩和医療科との連携による口コミ患者・フレイル患者を地域医療につなぐ取り組みが大きな特徴です。

年収・月収例 —
 当科外来患者数 4人 /日
 当科入院患者数 9人 /日

サブスペ 集中治療 熱傷 外傷 脳卒中 消化器内視鏡 脳神経血管内治療 感染症




Map⑳ / 西部 埼玉医科大学国際医療センター救急科専門医研修プログラム
【埼玉医科大学国際医療センター】

当科病床数	研修期間	連携施設数	医師数	指導医数	募集定員	入職実績 ('19~'21実績)
48床	3年	6施設	16名	2名	3名	2名

初期、二次、三次救急の初期診療から緊急処置、手術、集中治療、リハビリテーション及び退院後の外来診療まで一貫して研修できる。また、ドクターカー運用も実施しており、病院前救急診療も研修可能である。

年収・月収例 —
 当科外来患者数 10人 /日
 当科入院患者数 39人 /日

サブスペ 集中治療 熱傷 外傷 脳卒中 消化器内視鏡 脳神経血管内治療 感染症



- 県の制度
- 内科
- 小児科
- 皮膚科
- 精神科
- 外科
- 整形外科
- 産婦人科
- 眼科
- 耳鼻咽喉科
- 泌尿器科
- 脳神経外科
- 放射線科
- 麻酔科
- 病理
- 臨床検査
- 救急科
- 形成外科
- リハビリ
- 総合診療科
- 専門医制度

Map36 / 北部 深谷赤十字病院救急科専門医修練プログラム
【深谷赤十字病院】

当科 病床数	研修期間	連携 施設数	医師数	指導医数	募集定員	入職実績 ('19~'21実績)
16床	3年	3施設	6名	2名	2名	2名


年収・月収例 専攻医1年目：900万/年

当科外来患者数 20人 /日

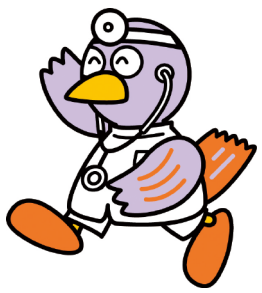
当科入院患者数 4人 /日

サブスペ 集中治療 熱傷 外傷 脳卒中 消化器内視鏡 脳神経血管内治療 感染症

埼玉県北部に位置し、28の診療科を要し、三次救命救急病院です。内因性（循環器系・中枢神経系・消化器系が多い）・小児救急・外因性（多発外傷・中毒・動物刺咬が多い）の全てに対応しています。



形成外科



※掲載しているデータは2021年9月に集計したものです。データを開示しない項目には、「—」と表示しています。

Map22 / さいたま 埼玉メディカルセンター 形成外科研修プログラム

当科 病床数	研修期間	連携 施設数	医師数	指導医数	募集定員	入職実績 ('19~'21実績)
4床	4年	14施設	3名	2名	3名	3名

年収・月収例 専攻医3年目：約830万/年

当科外来患者数 27人 /日

当科入院患者数 9人 /日

サブスペ 手外科 熱傷 美容外科

主な連携施設 慶應義塾大学病院

基幹病院で乳房再建、外傷や重症虚血肢等の慢性創傷、眼瞼下垂など形成外科全般の疾患を経験する。また連携施設では、頭頸部再建、小児形成、リンパ浮腫治療、基礎研究等により専門的な分野での研鑽が可能である。



Map27 / 川越比企 埼玉医科大学総合医療センター 形成外科専門研修プログラム

当科 病床数	研修期間	連携 施設数	医師数	指導医数	募集定員	入職実績 ('19~'21実績)
18床	4年	18施設	11名	3名	4名	7名

年収・月収例 —

当科外来患者数 30人 /日

当科入院患者数 19人 /日

サブスペ 手外科 熱傷 美容外科

主な連携施設 慶應義塾大学病院

当センターは高度救命救急センター、総合周産期母子医療センターを附属する基幹病院であり、外傷、先天奇形、乳房再建、リンパ浮腫に対する手術をはじめ、18の施設と連携し、幅広い疾患が経験可能です。



Map29 / 川越比企 埼玉医科大学病院 形成外科専門研修プログラム

当科 病床数	研修期間	連携 施設数	医師数	指導医数	募集定員	入職実績 ('19~'21実績)
46床	4年	10施設	15名	4名	4名	7名

年収・月収例 —


当科外来患者数 23人 /日

当科入院患者数 41人 /日

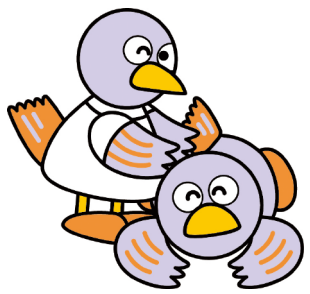
サブスペ 手外科 熱傷 美容外科

主な連携施設 HP参照

関東圏の大学病院・一般病棟と連携しており、創傷外科、頭蓋顔面外科、皮膚腫瘍外科、小児形成外科、マイクロ再建外科等多様な症例を経験することが可能です。



リハビリテーション科



※掲載しているデータは2021年9月に集計したものです。データを開示しない項目には、「—」と表示しています。

Map6 / 南西部

国立病院機構埼玉病院リハビリテーション科専門研修プログラム
【国立病院機構埼玉病院】



年収・月収例
専攻医1年目：47.3万/月

当科外来患者数
一人 / 日

検査数等
脳血管49,426件、運動器23,681件、がん9,952件、
嚥下造影・内視鏡500件

主な連携施設 国立病院機構東埼玉病院、東京湾岸リハビリテーション病院、済生会東神奈川リハビリテーション病院

当科病床数	研修期間	連携施設数	医師数	指導医数	募集定員	入職実績 ('19~'21実績)
—	3年	15施設	5名	2名	6名	12名

地域の基幹的急性期病院である当院を基幹とし、多数の特色ある関連研修施設がプログラムに含まれている。様々な疾患や病態の急性期から生活期までのすべての時期を網羅し、幅広い研修を行うことが可能である。



Map11 / 東部

埼玉東部地域リハビリテーション専門研修プログラム
【獨協医科大学埼玉医療センター】



年収・月収例
専攻医1年目：500万/年

当科外来患者数
3人 / 日

検査数等
運動器：19,994件/年、脳血管（小児言語含む）：44,825件/年 他

主な連携施設 埼玉協同病院、東葛病院、埼玉県立循環器・呼吸器病センター、柳原リハビリテーション病院、埼玉杉戸診療所、箱根リハビリテーション病院 等

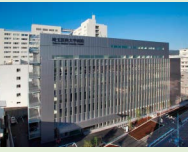
当科病床数	研修期間	連携施設数	医師数	指導医数	募集定員	入職実績 ('19~'21実績)
—	3年	16施設	1名	1名	4名	1名

当プログラムは、県内にリハビリテーション専門医を増やすために「埼玉・千葉・東京」の協力環境を整備し、東京医科歯科大学病院や埼玉医科大学病院群、近隣（当院から1時間以内）回復期施設、小児専門施設、地域の中核病院が入っています。



Map29 / 川越比企

埼玉医科大学リハビリテーション科専門医プログラム
【埼玉医科大学病院】



年収・月収例
—

当科外来患者数
40人 / 日

検査数等
嚥下造影検査50件/月、ボトックス10件/月

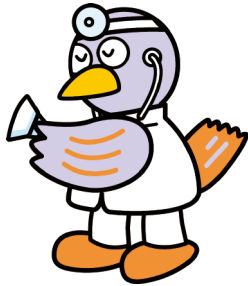
主な連携施設 HP参照

当科病床数	研修期間	連携施設数	医師数	指導医数	募集定員	入職実績 ('19~'21実績)
—	3年	11施設	4名	3名	2名	1名

急性期リハビリテーション病院での研修と回復期リハビリテーション病院での研修、そして重度心身障害児施設での研修など、各診療科と連携して多くの分野での研修が可能です。



総合診療科



※掲載しているデータは2021年9月に集計したものです。データを開示しない項目には、「—」と表示しています。

Map2 / 南部

さいたま総合診療医・家庭医センター埼玉協同病院総合診療医プログラム
【埼玉協同病院】



年収・月収例
専攻医3年目：800万/年

当科外来患者数
一人 / 日

当科入院患者数
一人 / 日

検査数等
内科：入院患者実数 8,458人/年、外来患者実数 51,800人/年、小児科：外来延べ患者数 17,975人/年、救急科：搬送等の件数 4,073件/年

主な連携施設 埼玉西協同病院、さいわい診療所、川口診療所など

当科病床数	研修期間	連携施設数	医師数	指導医数	募集定員	入職実績 ('19~'21実績)
96床	3年	8施設	2名	2名	2名	4名

埼玉の各地域を土台にして、生涯をかけて総合診療医として研鑽を積める3年間の研修プログラムです。本研修PGは、医療生協の理念をもとに地域組合員とともに歩み、地域の健康の増進に貢献し、自ら目標を持ち学び続ける総合診療医を養成することを目指します。



Map6 / 南西部

国立病院機構埼玉病院総合診療専門研修プログラム
【国立病院機構埼玉病院】



年収・月収例
専攻医1年目：47.3万/月

当科外来患者数
30人 / 日

当科入院患者数
27人 / 日

検査数等
肺炎113件、消化器疾患67件、感染症107件、糖尿病39件、その他252件

主な連携施設 慶應義塾大学病院、獨協医科大学埼玉医療センター、茨城西南医療センター

当科病床数	研修期間	連携施設数	医師数	指導医数	募集定員	入職実績 ('19~'21実績)
33床	3年	7施設	4名	2名	2名	1名

当院総合診療科は、幅広い領域の外来入院診療を担当します。日々の症例カンファレンス、文献検索・抄読、学会発表他、多数の教育的機会を設けつつ、専攻医の自発的な研鑽をサポートします。社会的複雑事例に対応し、多職種連携・医療連携の実践・研鑽機会が豊富です。



Map11 / 東部

獨協医科大学埼玉医療センター総合診療専門研修プログラム
【獨協医科大学埼玉医療センター】



年収・月収例
専攻医1年目：500万/年

当科外来患者数
22人 / 日

当科入院患者数
一人 / 日

検査数等
年間新患者数：610名、年間再患者数：5,572名

主な連携施設 庄内余目病院、春日部厚生病院、埼玉石心会病院、国立病院機構埼玉病院、鈴木内科医院、新潟県立十日町病院

当科病床数	研修期間	連携施設数	医師数	指導医数	募集定員	入職実績 ('19~'21実績)
—	3年	6施設	6名	3名	3名	1名

プライマリ・ケアや総合診療の修練を通して、幅広い対応力を身につけます。在宅医療や漢方診療も実践しております。



- 県の制度
- 内科
- 小児科
- 皮膚科
- 精神科
- 外科
- 整形外科
- 産婦人科
- 眼科
- 耳鼻咽喉科
- 泌尿器科
- 脳神経外科
- 放射線科
- 麻酔科
- 病理
- 臨床検査
- 救急科
- 形成外科
- リハビリ
- 総合診療科
- 専門医制度

Map12 / 東部 **みさと健和病院総合診療専門研修プログラム**
【みさと健和病院】


年収・月収例 専攻医1年目：856万円/年
当科外来患者数 43人 /日
当科入院患者数 40人 /日

検査数等 初診外来件数12,011件、救急車搬入数1,973件、外科手術576件、整形手術385件（年間）

主な連携施設 柳原病院、東葛病院、秩父生協病院

当科 病床数	研修期間	連携 施設数	医師数	指導医数	募集定員	入職実績 ('19~'21実績)
47床	3年	3施設	5名	1名	2名	—

基幹施設であるみさと健和病院で総診Ⅱ・内科・救急領域の研修を行い、同一法人の柳原病院で総診Ⅰの研修を行います。また、総診Ⅱ領域では外科・整形外科・緩和ケアなどの選択研修も可能です。



Map14 / さいたま **自治医科大学附属さいたま医療センター総合診療専門研修プログラム**
【自治医科大学附属さいたま医療センター】


年収・月収例 専攻医1年目：約42万円/月 + 賞与約125万円/年
当科外来患者数 24人 /日
当科入院患者数 18人 /日

検査数等 年間救急車搬送件数：6,802件

主な連携施設 済生会川口総合病院、さいたま市民医療センター等、10施設

当科 病床数	研修期間	連携 施設数	医師数	指導医数	募集定員	入職実績 ('19~'21実績)
19床	3~4年	10施設	9名	6名	2名	1名

連携医療機関を都市部と医療資源に恵まれた地域でバランス良く配置しており、それぞれの医療機関の特色を生かしながら研修できます。



Map16 / さいたま **彩の国東大宮メディカルセンター総合診療専門研修プログラム**
【彩の国東大宮メディカルセンター】


年収・月収例 専攻医1年目：950万円/年
当科外来患者数 32人 /日
当科入院患者数 26人 /日

検査数等 救急搬送件数：年間約6,500件、急性期から緩和まで幅広く対応

主な連携施設 自治医科大学附属さいたま医療センター、さいたま市民医療センター

当科 病床数	研修期間	連携 施設数	医師数	指導医数	募集定員	入職実績 ('19~'21実績)
27床	3年	6施設	5名	2名	2名	—

病院、診療所などで活躍する高い診断・診療能力を持つ総合診療専門医を養成するために、ER型救急や急性期専門各科を有する地域の中核病院のなかで、専門各科と協働し、地域医療に携わる実力を身につけます。



Map17 / さいたま **さいたま赤十字病院総合診療専門研修プログラム**
【さいたま赤十字病院】


年収・月収例 当院HP参照
当科外来患者数 10人 /日
当科入院患者数 10人 /日

検査数等 年間新患者数：308名、再診患者数：1,532名

主な連携施設 秩父市立病院、国民健康保険町立小鹿野中央病院、原町赤十字病院（群馬県）

当科 病床数	研修期間	連携 施設数	医師数	指導医数	募集定員	入職実績 ('19~'21実績)
2床	3年	3施設	1名	1名	2名	—

初期対応から診断・治療まで自ら考え行いながら臨場力をつけていきます。また総合病院の特長を活かして他科との連携をしながら診断の難しい症例も対応していきます。



Map20 / さいたま **さいたま市民医療センター総合診療専門医研修プログラム**
【さいたま市民医療センター】


年収・月収例 専攻医1年目：約770万円/年
当科外来患者数 138人 /日
当科入院患者数 128人 /日

検査数等 GF：1,675件、CF：1,734件、血管造影：642件、心臓エコー：2,401件

主な連携施設 —

当科 病床数	研修期間	連携 施設数	医師数	指導医数	募集定員	入職実績 ('19~'21実績)
141床	3年	5施設	31名	13名	若干名	3名

日本プライマリ・ケア連合学会家庭医療後期研修プログラムVer2を有しており、首都圏の政令指定都市で救急総合診療科を中心に、へき地医療、在宅医療などを学び、修了後には総合診療専門医の受験資格が与えられます。



Map23 / 県央 **AMG上尾中央総合病院総合診療専門研修プログラム**
【上尾中央総合病院】


年収・月収例 専攻医1年目：66万円/年（別途諸手当）
当科外来患者数 28人 /日
当科入院患者数 61人 /日

検査数等 初診患者数：2,057人/年、新入院患者数：1,223人/年

主な連携施設 JCHOさいたま北部医療センター

当科 病床数	研修期間	連携 施設数	医師数	指導医数	募集定員	入職実績 ('19~'21実績)
62床	3年	8施設	7名	2名	2名	1名

病院などで必要とされる高い診断・治療能力を持つ総合診療専門医を養成し、ER型救急や急性期専門各科を有する地域拠点病院のなかで、自らのキャリアパスや地域医療に携わる実力を身につけていくことを目的としています。



Map28 / 川越比企 **関越病院 総合診療専門医 育成プログラム**
【関越病院】


年収・月収例 専攻医3年目：886万円/年
当科外来患者数 一人 /日
当科入院患者数 20人 /日

検査数等 救急患者数：7,000人/年

主な連携施設 鶴ヶ島在宅医療診療所、秩父市立病院、秩父病院

当科 病床数	研修期間	連携 施設数	医師数	指導医数	募集定員	入職実績 ('19~'21実績)
97床	3年	6施設	3名	2名	2名	1名

地域医療包括ケアシステム構築に参画できる総合診療医の育成。臓器別診療ではなく幅広い診断が可能な頼れる医師への成長を支援します。



Map29 / 川越比企 **埼玉医科大学総合診療専門医育成プログラム**
【埼玉医科大学病院】


年収・月収例 —
当科外来患者数 76人 /日
当科入院患者数 67人 /日

検査数等 初診患者数3,151名、新入院患者数1,603名

主な連携施設 HP参照

当科 病床数	研修期間	連携 施設数	医師数	指導医数	募集定員	入職実績 ('19~'21実績)
67床	3年	14施設	22名	17名	6名	4名

特徴として初期診療、特に外来診療、救急診療を中心としたプライマリ・ケアだけでなく鑑別診断、治療戦略を含めた全身管理、病棟診療をもマスターできるプログラムです。熱意ある指導医が多数います。



Map30/西部 埼玉県心会病院総合診療専門研修プログラム
【埼玉県心会病院】

当科 病床数	研修期間	連携 施設数	医師数	指導医数	募集定員	入職実績 ('19~'21実績)
50床	3年	8施設	5名	2名	2名	3名

年収・月収例 専攻医3年目：832万/年


当科外来患者数 30人 /日

当科入院患者数 40人 /日

検査数等 ー

主な連携施設 済生会川口総合病院、知床らうす国民健康保険診療所

ジェネラリストの視点を大切にしながら、地域医療のスペシャリストを目指す！ 機器にとらわれないジェネラリストの視点とバランス感覚、入院初療から退院まで一貫したマネジメント力、退院後のケアや患者家族の心情まで配慮できる「主治医としての総合力」。各自の専門性を発揮しながらチーム医療を実践しています。



Map33/利根 羽生総合病院総合診療専門研修プログラム
【羽生総合病院】

当科 病床数	研修期間	連携 施設数	医師数	指導医数	募集定員	入職実績 ('19~'21実績)
70床	3年	5施設	3名	1名	2名	2名

年収・月収例 専攻医3年目：900万円/年


当科外来患者数 13人 /日

当科入院患者数 26人 /日

検査数等 救急受け入れ件数3,806件

主な連携施設 千葉西総合病院、湘南藤沢徳洲会病院、徳之島徳洲会病院

地元の救急車受け入れ98%以上です。地域医療に根ざしたプライマリケアを実践できます。



Map36/北部 深谷赤十字病院総合診療専門研修プログラム
【深谷赤十字病院】

当科 病床数	研修期間	連携 施設数	医師数	指導医数	募集定員	入職実績 ('19~'21実績)
ー	3年	2施設	1名	1名	1名	ー

年収・月収例 専攻医1年目：800万/年


当科外来患者数 14人 /日

当科入院患者数 一人 /日

検査数等 訪問看護ステーションも併設しており、昼夜問わずに対応しています。

主な連携施設 小鹿野中央病院、大塚医院ファミリークリニック

埼玉県北部に位置し、28の診療科を要し、併存疾患の患者への対応も科を超えて対応・相談することができます。地域支援病院として病診連携に力を入れて総合的な視点で学ぶことができます。



Map37/北部 さいたま総合診療医・家庭医センター熊谷生協病院総合診療医プログラム
【熊谷生協病院】

当科 病床数	研修期間	連携 施設数	医師数	指導医数	募集定員	入職実績 ('19~'21実績)
105床	3年	1施設	3名	2名	2名	1名

年収・月収例 ー


当科外来患者数 96人 /日

当科入院患者数 85人 /日

検査数等 呼吸器疾患100件、感染症疾患50件、上部内視鏡1,000件

主な連携施設 埼玉協同病院

赤ちゃんから高齢者まで地域の健康問題に対応できる総合診療医を育成します。



Map38/秩父 総合診療専門医養成プログラム「ちちぶ」
【秩父市立病院】

当科 病床数	研修期間	連携 施設数	医師数	指導医数	募集定員	入職実績 ('19~'21実績)
165床	3年	10施設	2名	3名	2名	ー

年収・月収例 専攻医3年目：10,639千円/年


当科外来患者数 20人 /日

当科入院患者数 15人 /日

検査数等 二次救急輪番制病院/R2年度：救急車1,414件、急患受診者数2,308人

主な連携施設 秩父病院、皆野病院、秩父生協病院、小鹿野中央病院、南須原医院、市内診療所 等、計10施設

都心から程近い埼玉県で山間地域の地域医療を医療圏全体という広い視野と多角的な視点で学べる市町村を超えた広域連携型のプログラムです。様々な医療機関に在籍することで、それぞれの立場からの地域医療を体験しつつ、一貫した身分での総合診療教育と保障を受けることができます。



県では女性医師を支援しています！ 埼玉県女性医師支援センター

就業や復職に関する相談、育児や介護支援の情報提供など女性医師の相談・支援窓口として、「埼玉県女性医師支援センター」を運営しております。

ご相談の内容やご希望に応じて、子育て経験のある現役の女性医師が、Eメールや電話などでお答えします。お気軽にご連絡ください。

〒330-0062 さいたま市浦和区仲町3-5-1
埼玉県県民健康センター 5階（埼玉県医師会内）
電話：048-815-7115
（月～金曜日 AM9:00-PM5:00 ※祝日、年末年始を除く）
メール：info@saitama-joi.jp



埼玉県 女性医師

検索

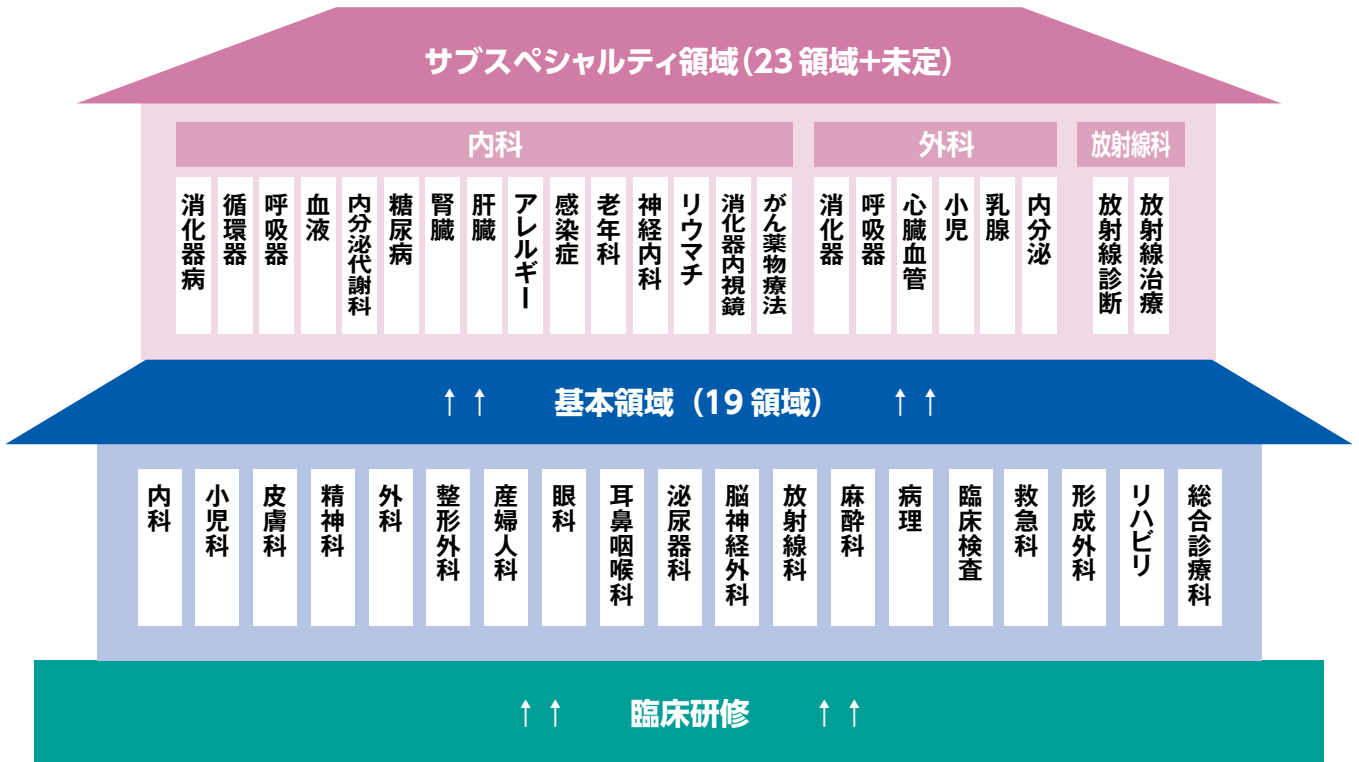


専門医制度、解説します!

専門医資格の認定基準を統一化し、医師の質の担保を明確化していくため、2018年からスタートした新専門医制度。

サブスペシャリティ、連動研修、プログラム制とカリキュラム制、シーリング・・・と、様々な課題や未決定事項も多いですが、大枠をご説明します。

1. 専門医取得は2階建て構造!

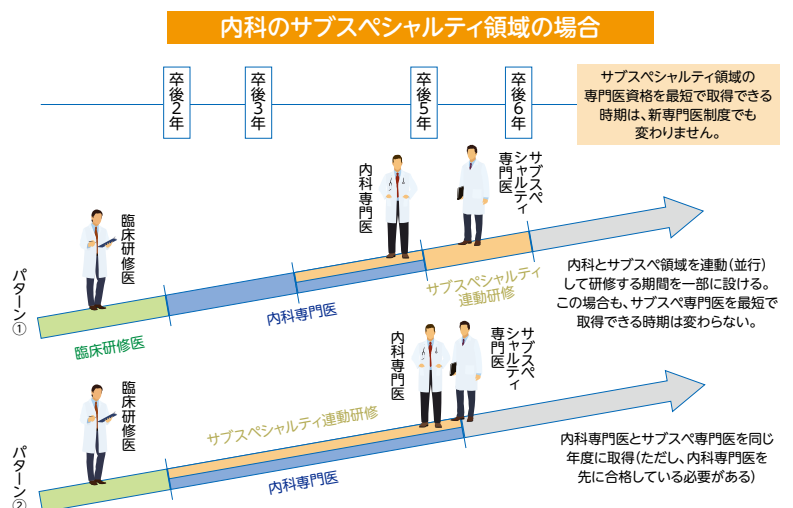


2. サブスペシャリティ領域研修と連動研修

サブスペシャリティ領域専門研修は、「連動研修を行い得る領域」と「連動研修を行わない領域」と「少なくとも1つのサブスペシャリティ領域を修得した後に研修を行う領域」とに大別されます。

「連動研修を行い得る領域」では基本領域の研修期間中にサブスペシャリティ領域研修を開始する、いわゆる連動研修が認められています。

サブスペシャリティ領域研修は、原則、研修カリキュラム制で行いますが、連動研修については基本領域の研修期間中に開始されるため研修プログラム制で行われます。



3. 研修プログラム制と研修カリキュラム制

コバトンドットメド 検索



研修プログラム制度（新専門医制度）

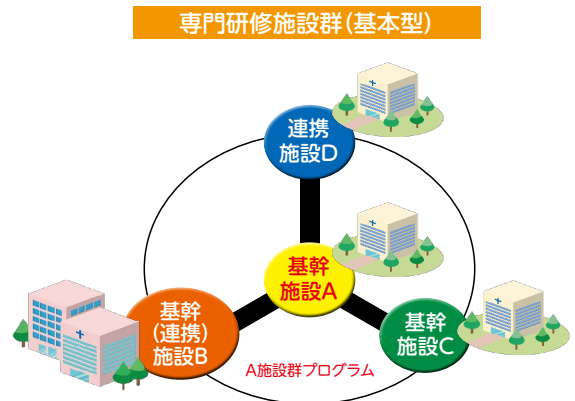
新専門医制度において、基本領域の専門研修は、原則、各学会及び日本専門医機構が認定するプログラム制での研修が求められています。

研修プログラム制とは、年次ごと（例えば3～5年間）に定められた研修プログラムに則って研修を行う仕組みで、【基幹施設】が【連携施設】と研修施設群を作り、専攻医は研修施設群の中で循環型の研修を行います。

専攻医の研修におけるプログラム上の登録の所属は基幹施設となりますが、給与等は随時研修場所となる施設で支払われます。

連携施設の数に上限はありませんが、日本専門医機構の審査を経て判断されます。また、市中病院の基幹プログラムを大病院が研修を補完する連携施設となることもあります。

6ヶ月までの中断であれば、残りの期間に必要な症例等を埋め合わせることで、研修期間の延長を要せず、修了可能。逆に、定められた期限内に到達目標が達成できない場合には、年限を延長することも可能となります。



研修カリキュラム制（単位制）

研修カリキュラム制は期限の定めを設けずに研修を受け、基準を充足した（必要な単位数を取得した）時点で専門医資格取得を可能とする仕組みのことです。

研修カリキュラム制（単位制）の対象

1. 義務年限を有する医科大学卒業生、地域医療従事者（地域枠医師等）
2. 出産、育児、介護等のライフイベントにより休職、離職を選択する医師
3. 海外・国内留学する医師
4. ダブルポートを希望する医師
5. その他領域学会と機構が認めた相当の合理的な理由がある場合

出産、育児、介護等で一時休職しなければならない医師や、海外留学等で長期間、研修を中断しなければならない医師などにも専門医が取れるように設けられたのが研修カリキュラム制です。

4. 埼玉県は「シーリング」対象の基本領域がない

地域間・診療科間の医師偏在を解決するために、2019年度よりシーリング制度（採用数の上限設定）が設けられました。なお、埼玉県ではシーリングの対象となる基本領域はありません。

<シーリング制度対象の13診療科>

内科、小児科、泌尿器科、脳神経外科、整形外科、形成外科、耳鼻咽喉科、放射線科、皮膚科、精神科、麻酔科、眼科、リハビリテーション科

この制度の考え方は、すでに必要医師数を確保できていると思われる都道府県・診療科にシーリング（限度）を設け、採用された一部の専攻医を医師不足の都道府県に派遣し研修させるといったものです。

県の制度
内科
小児科
皮膚科
精神科
外科
整形外科
産婦人科
眼科
耳鼻咽喉科
泌尿器科
脳神経外科
放射線科
麻酔科
病理
臨床検査
救急科
形成外科
リハビリ
総合診療科
専門医制度



埼玉県マスコット
コバトン & さいたまっちょ



- 1 社会福祉法人恩賜財団済生会支部
埼玉県済生会川口総合病院
〒332-8558 川口市西川口5-11-5 TEL 048-253-1551
- 2 埼玉協同病院
〒333-0831 川口市木曾呂1317 TEL 0570-00-4771
- 3 川口市立医療センター
〒333-0833 川口市西新井宿180 TEL 048-287-2525
- 4 医療法人社団東光会 戸田中央総合病院
〒335-0023 戸田市本町1-19-3 TEL 048-442-1111
- 5 医療法人社団武蔵野会 TMGあさか医療センター
〒351-0023 朝霞市溝沼1340-1 TEL 048-466-2055
- 6 独立行政法人 国立病院機構埼玉病院
〒351-0102 和光市諏訪2-1 TEL 048-462-1101
- 7 医療法人財団明理会 イムス富士見総合病院
〒354-0021 富士見市鶴馬1967-1 TEL 049-251-3060
- 8 春日部市立医療センター
〒344-8588 春日部市中央6-7-1 TEL 048-735-1261
- 9 順天堂大学医学部附属順天堂越谷病院
〒343-0032 越谷市袋山560 TEL 048-975-0321
- 10 医療法人社団俊睿会 南埼玉病院
〒343-0012 越谷市増森252 TEL 048-965-1151
- 11 獨協医科大学埼玉医療センター
〒343-8555 越谷市南越谷2-1-50 TEL 048-965-1111
- 12 医療法人財団健和会 みさと健和病院
〒341-0035 三郷市鷹野4-494-1 TEL 048-955-7171
- 13 草加市立病院
〒340-8560 草加市草加2-21-1 TEL 048-946-2200
- 14 自治医科大学附属さいたま医療センター
〒330-8503 さいたま市大宮区天沼町1-847 TEL 048-647-2111
- 15 さいたま市立病院
〒336-8522 さいたま市緑区三室2460 TEL 048-873-4111
- 16 医療法人社団協友会 彩の国東大宮メディカルセンター
〒331-8577 さいたま市北区土呂町1522 TEL 048-665-6111
- 17 さいたま赤十字病院
〒330-8553 さいたま市中央区新都心1-5 TEL 048-852-1111
- 18 医療法人白翔会 浦和神経サナトリウム
〒336-0041 さいたま市南区広ヶ谷戸301-1 TEL 048-873-3115
- 19 医療法人社団輔仁会 大宮厚生病院
〒337-0024 さいたま市見沼区片柳1 TEL 048-683-1861
- 20 さいたま市民医療センター
〒331-0054 さいたま市西区島根299-1 TEL 048-626-0011
- 21 埼玉県立小児医療センター
〒330-8777 さいたま市中央区新都心1-2 TEL 048-601-2200

- 22 独立行政法人地域医療機能推進機構
埼玉メディカルセンター
〒330-0074 さいたま市浦和区北浦和4-9-3 TEL 048-832-4951
- 23 医療法人社団愛友会上尾中央総合病院
〒362-8588 上尾市柏座1-10-10 TEL 048-773-1111
- 24 北里大学メディカルセンター
〒364-8501 北本市荒井6-100 TEL 048-593-1212
- 25 埼玉県立精神医療センター
〒362-0806 北足立郡伊奈町小室818-2 TEL 048-723-1111
- 26 埼玉県済生会鴻巣病院
〒365-0073 鴻巣市八幡田849 TEL 048-596-2221
- 27 埼玉医科大学総合医療センター
〒350-8550 川越市鴨田1981 TEL 049-228-3411
- 28 医療法人 関越病院
〒350-2213 鶴ヶ島市脚折145-1 TEL 049-285-3161
- 29 埼玉医科大学病院
〒350-0495 入間郡毛呂山町毛呂本郷38 TEL 049-276-1111
- 30 社会医療法人財団 石心会 埼玉石心会病院
〒350-1305 狭山市入間川2-37-20 TEL 04-2953-6611
- 31 埼玉医科大学国際医療センター
〒350-1298 日高市山根1397-1 TEL 042-984-4111
- 32 久喜すずのき病院
〒346-0024 久喜市北青柳1366-1 TEL 0480-23-6540
- 33 埼玉医療生活協同組合 羽生総合病院
〒348-8505 羽生市下岩瀬446 TEL 048-562-3000
- 34 新久喜総合病院
〒346-8530 久喜市上早見418-1 TEL 0480-26-0033
- 35 社会福祉法人恩賜財団済生会支部
埼玉県済生会栗橋病院
〒349-1105 久喜市小右衛門714-6 TEL 0480-52-3611
※2022年6月1日 改称・移転予定
埼玉県済生会加須病院/〒347-0101 加須市上高柳1680番地
- 36 深谷赤十字病院
〒366-0052 深谷市上柴町西5-8-1 TEL 048-571-1511
- 37 熊谷生協病院
〒360-0012 熊谷市上之3854 TEL 048-524-3841
- 38 秩父市立病院
〒368-0025 秩父市桜木町8-9 TEL 0494-23-0611

埼玉県専門研修プログラムガイドブック 2022

■編集・発行

2021年9月発行

埼玉県保健医療部医療人材課医師確保対策担当(地域医療教育センター)

〒330-8777 さいたま市中央区新都心1-2 埼玉県立小児医療センター南玄関8階

TEL:048(601)4600 FAX:048(601)4604 Email:a3560-03@pref.saitama.lg.jp

ホームページ:http://kobaton-med.jp/

コバトンドットメド

検索

